



Samen tegen buitensluiting

Jaarverslag 2023

Inhoud

| | | | | | |
|--|-----------|---|-----------|---|-----------|
| Voorwoord | 3 | 3.5 Fondsen, serviceclubs en bedrijven | 30 | 6 Jaarrekening | 42 |
| 2023 in het kort | 4 | 3.6 Nationale Postcode Loterij | 31 | 6.1. Balans na bestemming van het saldo van baten en lasten | 42 |
| 1 Buitengesloten worden beperkt een kind voor het leven | 6 | 3.7 Overheidssubsidies | 31 | 6.2 Staat van baten en lasten | 43 |
| 1.1 Onze aanpak | 7 | 4 Organisatie en bestuur | 32 | 6.3 Kasstroomoverzicht | 46 |
| 1.2 Onderzoek | 8 | 4.1 Ons team | 33 | 6.4 Grondslagen voor de verslaggeving | 46 |
| 2 Ons werk in 2023 | 10 | 4.2 Directeur-bestuurder | 34 | 6.5 Toelichting op de balans | 50 |
| 2.1 Samen-ervaringen | 11 | 4.3 Raad van Toezicht | 34 | 6.6 Toelichting op de staat van baten en lasten | 62 |
| 2.2 Samen Spelen | 12 | 4.4 Raad van Advies | 35 | 6.7 Overige toelichtingen | 69 |
| 2.3 Samen Sporten | 15 | 4.5 Kinderraad | 35 | 6.8 Overige gegevens | 69 |
| 2.4 Samen Leren | 18 | 4.6 Samenwerkingspartners | 36 | 6.9 Controleverklaring | 70 |
| 3 Werving | 21 | 4.7 CBF Erkenning, ANBI-status en lidmaatschappen | 37 | Bijlagen | |
| 3.1 Communicatie | 22 | 4.8 Financieel beleid en risicomanagement | 37 | Risicotabel | 72 |
| 3.2 Ambassadeurs | 24 | 5 Beleidsevaluatie en vooruitblik | 38 | Samenstelling directie en Raad van Toezicht met nevenfuncties | 73 |
| 3.3 Particuliere gevers | 25 | 5.1 Beleidskader 2021-2025 | 39 | Begroting 2024 | 74 |
| 3.4 Acties, events en collecte | 27 | 5.2 Evaluatie jaardoelen 2023 | 40 | Cijfers SamenSpeelFonds | 75 |
| | | 5.3 Vooruitblik 2024 en verder | 41 | | |

Voorwoord

Kinderen met een handicap worden vijf keer vaker buitengesloten dan kinderen zonder handicap. Dat is een van de uitkomsten van het onderzoek dat we in 2023 doen onder een grote groep kinderen.

Bij buitensluiting denk je misschien aan gepest worden of niet mee mogen doen; kinderen met een handicap maken dat – helaas – inderdaad vaak mee. Maar er zijn meer vormen van



buitensluiting. Als de school in de buurt jou niet wil aannemen, bijvoorbeeld. Of als de speeltuin waar je buurtgenootjes spelen, niet geschikt is voor jou. Ook daar lopen kinderen met een handicap al te vaak tegenaan. En dat is ernstig, want buitengesloten worden kan grote gevolgen hebben voor je ontwikkeling en je zelfvertrouwen.

Wij besluiten daarom om van buitensluiting een speerpunt te maken. Misschien heb je het gezien tijdens onze Week van het Gehandicapte Kind, in media zoals AD, RTL Nieuws en Hart van Nederland die er aandacht aan besteden. Met in de hoofdrol onze nieuwe kinderambassadeurs Thomas, Vesper, Art en Feline; dat doen ze geweldig!

Met onze projecten en programma's gaan we buitensluiting tegen. Vooral door 'samen-ervaringen' te creëren: kansen voor kinderen met en zonder handicap om samen te spelen, te sporten of te leren. Zo leren ze elkaar kennen en ervaren ze dat ze erbij horen. Dat doen we bijvoorbeeld met onze Samen naar School klassen, waar kinderen met een beperking onderwijs en zorg krijgen binnen een gewone



Kinderen met een handicap voelen zich vaak buitengesloten, bijvoorbeeld doordat de speeltuin niet toegankelijk is voor hen.

buurtschool; dit jaar opent de vijftigste klas haar deuren! Of met het project Samen Schaatsen, waar kinderen met en zonder handicap als vanzelfsprekend samen genieten van de ijspret. Dat was koud, maar hartverwarmend.

Even hartverwarmend is de steun die we ontvangen om dit alles mogelijk te maken: van donateurs, collectievrijwilligers, deelnemers aan de Mega Wandel Marathon, goede-doelenloterijen en vele anderen. Heel hartelijk dank daarvoor!

Henk-Willem Laan
Directeur-bestuurder

2023 in het kort

7.500 kinderen met een handicap spelen, sporten of leren samen met leeftijdgenootjes zonder handicap. Zij ervaren, soms voor het eerst in hun leven, dat ze er helemaal bij horen! Met onze partners realiseren we dit jaar **43.410** van deze 'samen-ervaringen'.

Door onze activiteiten en toegankelijke speelplekken spelen 11.000 kinderen met en zonder handicap samen. Met 62 partners in het SamenSpeelNetwerk bouwen we aan een inclusieve speelcultuur. En dankzij het SamenSpeelFonds kunnen 34 speeltuinen hun toegankelijkheid verbeteren.

"De speeltuin bij ons om de hoek is aangepast. Ira is zo blij! Hij kan voor het eerst in zijn leven zelf in de schommel, zonder ons. Dat doet zoveel voor zijn zelfvertrouwen. Hij kan meedoen!" [Lees het verhaal van Ira >>](#)



11.000
samenspeel-ervaringen

8.300
samensport-ervaringen



13.000
overige samen-ervaringen

11.110
samenleer-ervaringen

totaal
43.410
samen-
ervaringen

Lekker trainen met leeftijdgenootjes uit de buurt. Vriendschappen sluiten op het veld, op de schaatsbaan of in de kantine. In 2023 kunnen 1.204 kinderen met een handicap samen sporten, mede dankzij aangepaste sporten zoals Frame Schaatsen.

"Hidde vindt het schaatsen heel leuk. Hij sluit aan bij zijn groepje en gaat lekker aan de slag. Andere kinderen proberen meteen contact te maken met hem. Zij hebben geen schroom om iets te zeggen, dat gaat heel natuurlijk. Dat hij een frame heeft is voor hen helemaal niet relevant." [Lees het verhaal van Hidde >>](#)



Waar komt het geld vandaan?



| | |
|---------------------------|-------------|
| ● Particuliere donaties | € 2.561.000 |
| ● Nalatenschappen | € 2.204.000 |
| ● Collecte | € 1.091.000 |
| ● Mega Wandel Marathon | € 147.000 |
| ● Bedrijven | € 104.000 |
| ● Subsidies | € 463.000 |
| ● Goede-doelenloterijen | € 1.042.000 |
| ● Serviceclubs en fondsen | € 791.000 |



Door samen naar school te gaan, leren kinderen met en zonder handicap elkaar als vanzelfsprekend kennen. Dit jaar geven we 570 kinderen met een handicap die kans; zij ervaren dat ze erbij horen.

Hoe wordt het geld besteed?



| | |
|-----------------------------|-------------|
| ● Samen Spelen | € 1.773.000 |
| ● Samen Sporten | € 758.000 |
| ● Samen Leren | € 431.000 |
| ● Voorlichting/beeldvorming | € 1.851.000 |
| ● Overige projecten | € 733.000 |

“Zodra we er zijn, rent Tobias het schoolplein op. Vaak geven kinderen van de reguliere klassen hem een high five. In zijn klas heeft hij twee goede vrienden, en hij speelt graag voetbal met de kinderen van groep 8. Fantastisch vindt hij dat, een lach van oor tot oor. Ik zie mijn zoon dan groeien.”

[Lees het verhaal van Tobias >>](#)



Buitengesloten worden beperkt een kind voor het leven

Veel kinderen met een handicap hebben niemand om mee te spelen. Veel vaker dan andere kinderen voelen ze zich buitengesloten. Dat is niet verwonderlijk: de meeste speeltuinen zijn voor hen niet toegankelijk, een gewone sportclub heeft hun vaak niets te bieden, en bij de buurtschool om de hoek kunnen ze niet terecht. Kortom: op plekken waar andere kinderen elkaar ontmoeten en vrienden maken, staan kinderen met een handicap langs de zijlijn. Dat gevoel van buitensluiting kan gevolgen hebben voor de rest van hun leven, in de vorm van eenzaamheid, onzekerheid of depressie.

1.1 Onze aanpak

Een handicap beperkt een kind niet voor het leven. Buitengesloten worden doet dat wel. Daarom zetten wij ons ervoor in dat kinderen met een handicap meedoen, andere kinderen ontmoeten, samen spelen, vrienden maken. Zodat ze niet meer eenzaam hoeven te zijn: nu niet en later niet. Geen kind zonder vriendjes!

Dat pakken we aan middels 'samen-ervaringen': kansen voor kinderen met en zonder handicap om samen te spelen, te leren of te sporten. In de speeltuin leren ze voor zichzelf op te komen, samen te delen, compromissen te sluiten. Op het sportveld leren ze samenwerken en verliezen incasseren. Op school sluiten ze vriendschappen, maken ze speelafspraken. Kortom: door samen te spelen, te sporten en naar school te gaan, leggen kinderen de basis om gelukkig, gezond en zelfstandig samen te leven.

Jayden raakt gefrustreerd omdat hij in het dagelijks leven te veel wordt buitengesloten, doordat veel dingen niet aangepast zijn voor kinderen met een handicap. Dat doet mij verdriet.

Samantha
Moeder van Jayden

Deze ervaringen kunnen levensveranderend zijn voor alle betrokken kinderen: kinderen zonder handicap leren dat hun gehandicapte leeftijdgenoten gewoon mee kunnen doen, ook al doen ze sommige dingen een beetje anders. En kinderen met een handicap ervaren, soms voor het eerst, dat zij erbij horen.

Daarnaast werken we aan een duurzame maatschappelijke verandering; een complex proces dat een langere adem vraagt. We richten ons tot de overheid om wet- en regelgeving te veranderen en te investeren in een inclusieve

samenleving. Zo realiseren we een duurzame verbetering voor alle kinderen met een handicap.

We initiëren en steunen jaarlijks vele projecten die samen-ervaringen creëren en de inclusieve samenleving dichterbij brengen. Deze zijn georganiseerd in drie programma's: Samen Spelen, Samen Sporten en Samen Leren. We werken daarbij nauw samen met een breed scala aan partners (zie [hoofdstuk 4.6](#)). Om onze doelen te bereiken, gebruiken we vier strategieën:



- **Beeldvorming:** We laten zien dat kinderen met een handicap gewoon mee kunnen doen; dat een cultuur van samen spelen, leren en sporten mogelijk is.
- **Empowerment:** We stellen kinderen met een handicap en hun gezinnen in staat om zelf hun positie in de samenleving te verbeteren.
- **Toegankelijkheid:** We maken plekken, producten en diensten fysiek en sociaal toegankelijk voor kinderen met een handicap.
- **Draagvlak:** We maken de samenleving bewust van het probleem en vragen mensen om, door tijd of geld te geven, deel uit te maken van de oplossing.

1.2 Onderzoek

Buitensluiting van kinderen met een handicap is een complex probleem. Hoe wordt het precies veroorzaakt? Welke gevolgen heeft het? En hoe kunnen we het op een effectieve en efficiënte manier verbeteren? Om een blijvende impact te hebben in het leven van kinderen met een handicap, analyseren we relevant onderzoek en laten we zelf onderzoek uitvoeren. Zo checken we onze aannames en geven we onze projecten een stevige kennisbasis. Ook gebruiken we onze bevindingen om bewustwording te creëren bij ouders, politiek en maatschappelijke organisaties.

In 2023 starten we met een grootschalig literatuuronderzoek om bestaande wetenschappelijke kennis in kaart te brengen over eenzaamheid bij kinderen met een handicap; de resultaten daarvan verwachten we in 2024. En we laten voor de derde keer een onderzoek doen naar de positie van kinderen met en zonder handicap, over hoe zij hun dagelijks leven ervaren en hoe zij hun toekomst zien. Onderzoeksbureau Kien voert dit onderzoek jaarlijks uit onder kinderen van 6 tot en met 18 jaar. Dit jaar deden 700 kinderen mee: 410 zonder en 290 met een handicap.



Als je er niet bij hoort en buitengesloten wordt, kun je je niet volwaardig ontwikkelen. Buitensluiting in je jeugd zorgt ervoor dat je ook op volwassen leeftijd een hogere kans hebt op weinig zelfvertrouwen en een laag zelfbeeld.

Steven Pont
Ontwikkelingspsycholoog en systeemtherapeut

Kinderen met een handicap worden 5 x zoveel buitengesloten

Kinderen met een handicap vormen een van de grootste groepen in de samenleving die buitengesloten worden. Dat blijkt uit ons jaarlijkse onderzoek onder kinderen met en zonder handicap. Zo geeft 22% van de kinderen met een handicap aan (heel) vaak of altijd buitengesloten te worden, bij kinderen zonder handicap is dat 5%. En 4 op de 5 kinderen met een handicap geven aan überhaupt

weleens te worden buitengesloten. Dat is zeer zorgelijk: van jongs af aan buitengesloten worden heeft een levenslang effect op onder andere het zelfvertrouwen. Het is daarom essentieel dat kinderen met een handicap meer kunnen deelnemen aan de samenleving én dat zij hoger op de sociale agenda komen te staan. Zie voor meer onderzoeksresultaten de [infographic](#) en het [onderzoeksrapport](#).

Er zijn stellingen voorgelegd over buitensluiten en pesten. De genoemde percentages zijn van de kinderen die met '(heel) vaak' en 'altijd' hebben geantwoord.





2

Ons werk in 2023

Met ons werk zorgen we ervoor dat kinderen met en zonder handicap van jongs af aan met elkaar in contact komen. Dat doen we door ze de kans te geven om met elkaar te spelen, te sporten en naar school te gaan. Zo ervaren kinderen met een handicap dat ze erbij horen, en leren leeftijdgenootjes dat ook kinderen met een handicap gewoon mee kunnen doen. Om dit mogelijk te maken initiëren we zelf projecten en geven we steun aan initiatieven van externe projectpartners.

2.1 Samen-ervaringen

Onze projecten zijn erop gericht om 'samen-ervaringen' te realiseren: kansen voor kinderen met en zonder handicap om samen te spelen, te leren of te sporten. Dat doen we met (lokale) projectpartners. In totaal maken we 85 projecten mogelijk in 2023. Dit aantal projecten neemt af (in 2022 steunden we er 128). Dit komt

doordat we vanuit onze programma's met grotere projecten werken.

Via de 50/50-regeling steunen we nog eens 175 projecten (172 in 2022). Projectpartners die collecteren tijdens de Week van het Gehandicapte Kind, kunnen via deze regeling de helft van hun opbrengst besteden aan

hun eigen project. De andere helft komt ten goede aan Stichting het Gehandicapte Kind. In 2023 besteden we in totaal € 5.546.000 aan alle projecten. We kunnen meer besteden dan in 2022 (€ 4.739.000) doordat we meer inkomsten hebben, onder andere door enkele grote giften uit nalatenschappen. De bestedingen zijn als volgt verdeeld over de programma's:



"Je ziet niet echt aan mij dat ik een handicap heb. Voor die groep kinderen wil ik me ook extra inzetten. Ik wil tegen alle kinderen met een handicap zeggen dat ze gewoon zichzelf moeten zijn en hun dromen achterna moeten gaan."

Art
Kinderambassadeur



| | |
|-----------------------------|-------------|
| ● Samen Spelen | € 1.773.000 |
| ● Samen Sporten | € 758.000 |
| ● Samen Leren | € 431.000 |
| ● Voorlichting/beeldvorming | € 1.851.000 |
| ● Overige projecten | € 733.000 |

2.2 Samen Spelen

Het belang van samen spelen is niet te overschatten. Spelenderwijs leggen kinderen de basis voor samen leven. Toch spelen veel kinderen met een handicap elke dag alleen. Dat komt doordat de meeste speeltuinen niet toegankelijk zijn voor kinderen met een handicap. Maar ook sociale buitensluiting speelt een rol: te vaak voelen kinderen met een handicap zich niet welkom, bijvoorbeeld omdat ze worden aangestaard of gepest.

Met het programma Samen Spelen brengen we daar verandering in. We organiseren samenspeelactiviteiten voor kinderen met en zonder handicap. We maken speelplekken toegankelijk en passen gamecontrollers aan zodat kinderen met een beperking ook online kunnen meespelen. En bovenal stimuleren we een inclusieve speelcultuur waarin iedereen



Op De Grote Samenspeeldag ervaren kinderen met en zonder beperking hoe leuk samen spelen kan zijn.

meedoet en erbij hoort. Zo zorgen we ervoor dat in 2023 ongeveer 1.100 kinderen met een handicap en 9.900 kinderen zonder handicap samen spelen; in totaal dus ongeveer 11.000 'samenspeel-ervaringen'.

De Speeltuinbende

De Speeltuinbende is een stoere club van kinderen met en zonder handicap en hun ouders. Ze komen in actie voor toegankelijke speelplekken en zetten zich in voor een



De Grote Samenspeeldag maakt het belang dat kinderen met een beperking spelen met kinderen zonder beperking zo duidelijk. Het is essentieel dat ze al op jonge leeftijd met elkaar omgaan, zodat wat vreemd is gewoon wordt. Dat geeft meer kans op slagen van een samenleving waarin mensen begrip voor elkaar hebben en rekening houden met elkaar.

Guusje ter Horst

Bestuurlijk aanjager VWS-programma Onbeperkt Meedoen



Het werk van de Speeltuinbende is mede mogelijk dankzij een gift van de Nationale Postcode Loterij (voorheen VriendenLoterij).

inclusief speelklimaat: een sfeer waar iedereen zich welkom voelt. De bende organiseert dit jaar 25 samenspeeldagen voor gemiddeld 95 kinderen per dag. Daarnaast organiseert de Speeltuinbende De Grote Samenspeeldag voor 750 deelnemers. Zij waarderen deze vrolijke dag met het cijfer 8,5!

Toegankelijke speelplekken

De meeste speeltuinen zijn helaas slecht toegankelijk. Om overall in Nederland speelplekken fysiek en sociaal toegankelijk te maken, werken we samen met veel partijen, zoals gemeentes, speeltuinverenigingen, speeltuinontwerpers, wetenschappers en zorgverleners. Zij zijn verenigd in het SamenSpeelNetwerk, dat we met Jantje Beton en het ministerie van VWS hebben opgericht. In 2023 sluiten 6 nieuwe organisaties zich aan bij dit netwerk, waaronder de gemeente Leiden en speeltuinontwerper en -leverancier Eibe.

Daarmee komt het aantal deelnemers op 62. Om kennis te delen, organiseren we onder meer drie netwerkbijeenkomsten en een FondsenFestival.

Met steun van het SamenSpeelFonds, dat we in 2022 samen met Jantje Beton hebben opgericht, komen er in 2023 in 33 extra gemeenten toegankelijke speeltuinen bij. Hier kunnen kinderen met en zonder handicap voortaan samen plezier maken.

Er volgen er meer: het fonds geeft dit jaar aan 33 speeltuinen een bijdrage om hun toegankelijkheid te gaan verbeteren. Ons doel is dat er in 2026 in elke gemeente minimaal één samenspeelplek is.

In de [bijlage](#) is een overzicht van de realisatie van het SamenSpeelFonds tot en met 2023 opgenomen.

Tijdens de activiteiten van de Speeltuinbende spelen kinderen met en zonder handicap samen.





“Ira kan voor het eerst zelf in de schommel”

In een speeltuin zat Ira (7) vaak huilend aan de kant. Want door een hersenbeschadiging kon hij niet meedoen, terwijl hij niets liever wilde. Maar nu is de speeltuin in de buurt eindelijk toegankelijk, vertelt zijn moeder Marlinde.

Door zijn beperking zit Ira in een zware elektrische rolstoel. Marlinde: “Ik wandelde wel eens met hem langs de speeltuin om de hoek en dan zei hij: ‘mama, ik wil ook spelen’. Ik probeerde hem dan ergens op te zetten, maar vervolgens kon hij niets. Hij zat daar aan de zijlijn te kijken hoe andere kinderen speelden en plezier maakten. Dan breekt je moederhart. Hij huilde van frustratie, en ik ook. Ik ben deze speeltuin gaan vermijden, het was te pijnlijk.”

Toegankelijke speeltuin

Marlinde kwam in contact met een wethouder van de gemeente Almelo, waar zij wonen. “Hij wilde graag weten waar wij als gezin tegenaan lopen. Nou, dat werd een lang gesprek. Hij nodigde mij uit om met de gemeente mee te denken wat er nodig is voor een toegankelijke speeltuin. En we zijn aan de slag gegaan.”

“En zo is het gekomen. Na maanden van plannen, ontwerpen en fondsenwerven is de speeltuin bij ons om de hoek aangepast. Er is nu een rolstoelschommel, een draaimolen voor een rolstoel en een tafeltennistafel. Zand is vervangen door verharde paden en drempels zijn weggehaald. Ira is zo blij! Hij kan voor het eerst in zijn leven zelf in de schommel, zonder ons. Dat doet zo veel voor zijn zelfvertrouwen. Hij kan meedoen!”

2.3 Samen Sporten

De meeste kinderen met een handicap kunnen niet naar de gewone sportclub in de buurt. Vaak gaan ze naar aparte G-clubs. Dit betekent dat ze verder moeten reizen en geen buurtgenootjes ontmoeten tijdens het sporten. Het is een van de redenen waardoor ze minder vriendjes in de buurt hebben, blijkt uit ons jaarlijkse onderzoek.

Met ons programma Samen Sporten brengen we daar verandering in. Met clubs kijken we wat er nodig is om kinderen met een handicap mee te kunnen laten doen. Door ervoor te zorgen dat deze kinderen zich welkom voelen, inclusieve sporten te introduceren en faciliteiten toegankelijk te maken. Met [tips voor trainers](#), een cursus Samen Sporten en adviezen op maat helpen we trainers en clubs om een inclusieve clubcultuur te creëren. Zodat kinderen met een handicap gewoon mee kunnen doen op dezelfde club als hun broertjes, zusjes en buurtgenoten. Daar ontmoeten ze elkaar en horen ze er helemaal bij.

Dit jaar maken we samen sporten mogelijk voor in totaal 1.200 kinderen met een handicap. En naar schatting komen bijna 7.100 sporters zonder handicap in aanraking met gehandicapte leeftijdgenoten.

Zo helpen we in 2023 zo'n 8.300 kinderen aan een 'samensport-ervaring'.

Aangepaste sporten

Een aangepaste sport maakt het mogelijk dat

kinderen met een beperking meedoen bij een reguliere club. Bijvoorbeeld Frame Schaatsen: op een speciaal schaatsframe nemen kinderen met een fysieke beperking deel aan de gewone schaatslessen. We introduceren deze nieuwe

Kinderen met en zonder beperking op het ijs tijdens een van de clinics van de Samen Schaatsen Elfstedentoeer.



schaatsvariant tijdens de winter van 2022-2023 met de Samen Schaatsen Elfstedentoer. Meer dan 500 kinderen met en zonder handicap nemen deel aan een van onze clinics op ijsbanen door het hele land. Zij ervaren hoe leuk samen schaatsen is. Ook ijsbanen en schaatsverenigingen omarmen de sport: al 16 ijsbanen bieden het Frame Schaatsen zelf aan in het seizoen 2023-2024.

Bij Frame Running maken kinderen met een beperking gebruik van een driewielig



“Wij zijn één grote familie, iedereen hoort erbij. De framerunners en de atleten zonder frame trainen bij ons tegelijk op de baan. Oefeningen doen ze samen waar het kan. Dat is echte inclusie.”

Antoinette Maters

Trainster bij atletiekvereniging Altena Road Runners

loopframe. Zo sporten ze mee bij een gewone atletiekvereniging. De Altena Road Runners in het Brabantse Sleeuwijk is dit jaar de vijftigste club waar deze inclusieve sport wordt aangeboden.

Om onze kennis over inclusief sporten te delen, organiseren we een inspiratiedag. Deze wordt bezocht door 90 trainers, atleten en ouders. Ook ontwikkelen we een inspiratieboek met oefeningen, trainingen, tips en inspirerende verhalen.



Bijzondere Eredivisie

Jonge voetbaltalenten kunnen dit jaar voor het vijfde seizoen deelnemen aan de Bijzondere Eredivisie. In deze competitie komen ze uit in het G-team van een profclub. Het project valt dit jaar in de prijzen: het wint de Gouden SponsorRing 2023 in de categorie Maatschappij. Deze vakprijs wordt jaarlijks uitgereikt aan de beste sponsorcases van Nederland. De Bijzondere Eredivisie wordt mogelijk gemaakt dankzij een grote gift die we ontvangen van de VriendenLoterij, tevens sponsor van de reguliere Eredivisie. De jury prijst de manier waarop het project bijzondere voetbaldromen waarmaakt.



Door het schaatsen hoort Hidde erbij

Door zijn beperking is samen spelen met andere kinderen wat ingewikkeld voor Hidde (12). Maar tijdens het Samen Schaatsen hoort hij er helemaal bij, vertelt zijn moeder Mariëtte.

Mariëtte vindt het belangrijk dat Hidde in aanraking komt met kinderen zonder beperking. "Meedoen is voor ieder kind waardevol, ook als ze daar zelf niet altijd om vragen of erbij stilstaan. En ook voor kinderen zonder beperking is het belangrijk dat ze in aanraking komen met gehandicapte kinderen. Voor kinderen is het zo gewoon om elkaar te steunen; laten we ze dan ook die mogelijkheid geven. Als je ze scheidt in groepjes met en zonder beperking, dan ontnem je hen die kans."

Gewoonste zaak van de wereld

Het was dan ook een uitkomst dat Hidde kon meedoen met het project Samen Schaatsen. Gewoon schaatsen is lastig doordat hij zijn linkerarm en -been niet goed kan gebruiken. Maar zittend op het schaatsframe zwiert hij over het ijs. "Hij vindt het heel erg leuk. Hij sluit aan bij zijn groepje en gaat lekker aan de slag. Samen doen ze oefeningen zoals slalommen, tikkertje of onder armpoortjes door schaatsen. En als hij een keertje niet mee kan doen, dan verzint de trainer voor hem een andere opdracht."

En de andere kinderen? Die vinden het de gewoonste zaak van de wereld. "Andere kinderen proberen meteen contact te maken met Hidde. Zij hebben geen schroom om iets te vragen of te zeggen, dat gaat heel natuurlijk. Dat hij een frame heeft is voor hen helemaal niet relevant, dat is gewoon zo, net als iemand anders blauwe schaatsen heeft."

2.4 Samen Leren

Waar leer je andere kinderen kennen, maak je speelfaarspraakjes, word je uitgenodigd voor verjaardagspartijtjes, en maak je vrienden voor het leven? Op school. Maar veel kinderen met een handicap gaan naar een speciale school ver van huis en ontmoeten nauwelijks leeftijdgenoten uit hun buurt. Meer dan 10.000 kinderen gaan zelfs helemaal niet naar school. Met ons programma Samen Leren werken we aan oplossingen, bijvoorbeeld door Samen naar School klassen op te richten, en door scholen te helpen om kinderen met en zonder beperking met elkaar in contact te brengen. In 2023 helpen we zo 11.110 kinderen aan een 'samenleer-ervaring'.



Kinderen van een Samen naar School klas sluiten zo veel mogelijk aan bij de activiteiten van schoolgenootjes zonder beperking.

Samen naar School

In een Samen naar School klas krijgen kinderen met een handicap onderwijs binnen een reguliere school, waar mogelijk in hun eigen buurt. Als het kan, sluiten de kinderen aan bij de activiteiten van de reguliere klassen. En

We lopen voor onze dochter Vesper aan tegen de ontoegankelijkheid van de scholen. Onbekend maakt onbemind.

Chrissie Cremers
Moeder van Vesper

als het nodig is krijgen ze zorg en onderwijs in hun eigen, aangepaste lokaal. We helpen initiatiefnemers met het oprichten, inrichten en professionaliseren van deze klassen, zowel in het basis- als in het voortgezet onderwijs. Dat doen we met kennisontwikkeling en financiële steun samen met onze partners. In 2023 openen we feestelijk de 50e Samen naar School klas. Ook het [NOS Jeugdjournaal](#) is bij deze opening en maakt een reportage. Ook nemen we een [video](#) op om ouders en onderwijsprofessionals te inspireren over Samen naar School en om het bredere publiek te vragen om een donatie voor de oprichting van nog meer klassen.





Mijlpaal: 50 Samen naar School klassen

Op 7 september 2023 wordt officieel de 50^e Samen naar School klas van Nederland geopend, op de Octantschool Triangel in Delfgauw. Kinderen met en zonder handicap verrichtten de opening door een blokkenmuur te doorbreken, die symbool staat voor de scheidslijn in de samenleving. Ze benadrukken daarmee het belang van inclusief onderwijs, dat ook de initiatiefnemers Rianne en Peter Boerefijn voor ogen staat: "In Nederland vinden we het vanzelfsprekend dat kinderen met een beperking naar het speciaal onderwijs gaan. Wat men zich niet realiseert, is dat gezinnen hiervoor ver moeten reizen en dus lange dagen maken die intens zijn voor kinderen met een handicap. Met als groter gevolg dat deze doelgroep onnodig geïsoleerd raakt van hun omgeving. Dit geldt ook voor ouders: ook wij staan hierdoor niet of minder op het schoolplein. Het hele gezin raakt zo vervreemd. Toen wij hoorden over Samen naar School klassen hebben wij ons direct ingezet om dit ook bij ons in de buurt te realiseren. En dat is gelukt!"

Meer sociaal contact

Samen met het platform Naar Inclusiever Onderwijs geven we financiële steun aan scholen die werken aan de inclusie van kinderen met een handicap. Dit leidt tot diverse mooie projecten, waaronder de documentaire 'Vriendschap de Film', gemaakt door scholieren met en zonder beperking van de Monnikskap en het Dominicus College in Nijmegen. De documentaire wordt ingezet om sociale inclusie op scholen te promoten en wordt vertoond bij gemeenten, scholen in het basis- en voortgezet onderwijs en andere belangstellenden. Zelf organiseren we in 2023 een workshop over sociale inclusie tijdens de Conferentie naar Inclusiever Onderwijs. Onder de 46 deelnemers

waren onderwijs- en zorgprofessionals en ouders. Samen met het Dominicus College en basisschool de Korenaar houden we ook een online kennissessie over sociale inclusie voor

23 vertegenwoordigers van scholen in het basis- en voortgezet onderwijs. Dit leidt tot 16 aanvragen voor nieuwe projecten voor sociale inclusie in het onderwijs.

“Leerlingen met en zonder beperking hebben samen activiteiten georganiseerd en daarvan filmpjes gemaakt. Het resultaat? Een eerlijke, rauwe, en ontroerende documentaire die laat zien: het zijn eigenlijk gewoon mensen.”

Marijke Welten

Projectleider onderwijsvernieuwing bij Dominicus College





Dankzij Samen naar School heeft Tobias nu vrienden

Tobias (9) is een vrolijk, pienter mannetje. Maar door zijn autisme en ontwikkelingsachterstand konden zijn ouders geen school voor hem vinden. Meer dan een jaar gaven ze hem thuis les. Tot een Samen naar School klas uitkomst bood.

Tobias' moeder Esther vertelt dat ze veel scholen door heel Nederland bezocht heeft. "Hij was eigenlijk nergens welkom. En anders was er een lange wachtlijst." Tobias heeft meer dan een jaar thuis begeleiding gehad. Maar door les van een volwassene aan de keukentafel, deden ze Tobias voor hun gevoel tekort. "Ik zal nooit vergeten hoe Tobias reageerde toen we langs een schoolplein vol vrolijk spelende kinderen liepen. Hij stopte, keek en wees. Als hij kon praten, had hij gevraagd: 'Mama, waarom mag ik niet meedoen?'"

Hij hoort erbij

Toen Tobias zes was, ging er een knop om in Esthers hoofd. "Ik dacht: Of ik blijf klagen over het onderwijssysteem, of ik ga aanpakken. Ik heb het laatste gedaan en heb een Samen naar School klas opgericht met hulp van een basisschool in de buurt." Nu brengt Esther haar zoon iedere ochtend met de fiets naar school.

Nu Tobias in contact is met andere kinderen, gaan zijn sociale vaardigheden met sprongen vooruit. "Zodra we er zijn, rent Tobias het schoolplein op. Vaak geven kinderen van de reguliere klassen hem een high five. In zijn klas heeft hij twee goede vrienden, en hij speelt graag voetbal met de kinderen van groep 8. Fantastisch vindt hij dat, een lach van oor tot oor. Ik zie mijn zoon dan groeien, hij hoort erbij."



3

Werving

Geen kind zonder vriendjes! Om dat mogelijk te maken, zijn we afhankelijk van onze eigen vrienden: de mensen en organisaties die ons steunen als donateur, actievoerder, vrijwilliger of samenwerkingspartner. Zonder hen zouden we ons werk voor kinderen met een handicap niet kunnen doen. Met onze communicatie betrekken we hen bij ons werk: we laten zien welk verschil we kunnen maken dankzij hun bijdrage. Daarnaast willen we nieuwe vrienden verbinden aan onze missie.



Kinderen met een handicap worden vijf keer zoveel buitengesloten.

3.1 Communicatie

Veel mensen zijn zich er niet van bewust dat kinderen met een handicap vaak buitengesloten worden en eenzaam zijn. Met onze communicatie-uitingen willen we dat zichtbaar maken. Vervolgens willen we mensen laten zien dat ze deel kunnen uitmaken van de oplossing door tijd of geld te geven. Dat doen we onder meer met campagnes zoals tijdens de Week van het Gehandicapte Kind.

Week van het Gehandicapte Kind

In de Week van het Gehandicapte Kind

(13-18 november) vragen we aandacht voor buitensluiting van kinderen met een handicap. Kinderen met een handicap worden vijf keer zoveel buitengesloten, blijkt uit ons jaarlijkse onderzoek (zie hoofdstuk 1.2).

Ik vind het belangrijk om te vertellen hoe veel kinderen met een handicap zich voelen en hoe ik me voel als ik alleen ben.

Thomas
Kinderambassadeur

Dat is zorgwekkend, want van jongs af aan buitengesloten worden heeft levenslang effect op het zelfvertrouwen. Daarom roepen we middels een petitiecampagne de nieuwe regering op om buitensluiting te stoppen; deze wordt meer dan 12.000 keer getekend.

Media-aandacht

Veel media besteden aandacht aan het onderzoek waaruit blijkt dat kinderen met een handicap vaak buitengesloten worden en wat de effecten





daarvan zijn. Zo publiceren onder meer [RTL Nieuws](#), [AD](#), [Hart van Nederland](#) en [LINDA](#) over buitensluiting van kinderen met een handicap.

In totaal ontvangen we in 2023 via onze knipseldienst 707 print- en online artikelen over Stichting het Gehandicapte Kind, met een totale mediawaarde van € 899.125.

Online kanalen en nieuwsbrieven

Met online advertenties trekken we in 2023 meer bezoekers naar onze website. De inrichting van de website is bovendien verbeterd door verschillende versies te testen. Dat leidt er bijvoorbeeld toe dat twee keer zoveel bezoekers van de donatiepagina het donatieformulier invullen. Ook verbeteren we dit jaar onze online nieuwsbrieven. Dat werkt: meer ontvangers

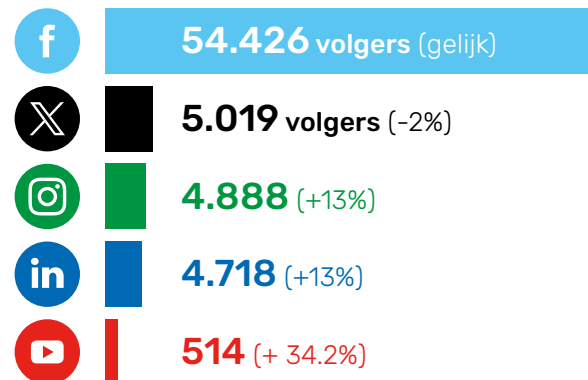
openen de nieuwsbrief en klikken de items aan. Het aantal donaties via de nieuwsbrief is zelfs verviervoudigd.

Behalve online sturen we ook enkele malen per jaar een nieuwsbrief per post. Daarin laten we donateurs zien wat hun steun betekent voor kinderen met een handicap. Collectevrijwilligers ontvangen een speciale nieuwsbrief over de collecte.



204.812 Website-bezoekers (+68%)

386.876 Pagina's bekeken (+40%)



3.2 Ambassadeurs

Geen betere ambassadeurs voor ons werk dan de kinderen voor wie we het doen! Dit jaar kiezen we vier nieuwe kinderambassadeurs: Art (11), Feline (13), Thomas (10) en Vesper (11). Uit eigen ervaring weten zij hoe naar het is als gehandicapte kinderen worden buitengesloten. Daarom doen zij geregeld hun verhaal in de media.

Naast kinderambassadeurs spelen ook onze BN'er-ambassadeurs een belangrijke rol. Zanger Douwe Bob en breakdancer Redouan Ait Chitt zetten hun bekendheid in om aandacht te vragen voor ons werk voor kinderen met een beperking.



Breakdancer Redouan Ait Chitt is ambassadeur van Stichting het Gehandicapte Kind.



Onze nieuwe kinderambassadeurs Thomas, Feline, Vesper en Art.

Respect hebben voor elkaar en niet te snel oordelen, dat vind ik belangrijk. Veel kinderen zonder handicap beseffen niet dat het niet leuk is om een handicap te hebben en gaan zich anders gedragen of pesten. Ik wil laten zien dat iedereen bijzonder en uniek is en erbij hoort.

Feline
Kinderambassadeur



Famous friends

Ook andere bekende Nederlanders dragen onze missie een warm hart toe; we noemen hen onze famous friends. Sommigen hebben zelf een handicap, anderen hebben een kind of familielid met een handicap.



Lucille Werner
Voormalig Tweede Kamerlid
en tv-presentatrice



Romana Vrede
Acteur



Dennis Wilt
Weerman en presentator



Tako Rietveld
Kindercorrespondent



Gijs Wanders
Journalist en schrijver



Kees-Jan van der Klooster
Paralympisch sporter



Esther Vergeer
Paralympisch kampioen
rolstoeltennis



Jetty Mathurin
Actrice en cabaretière

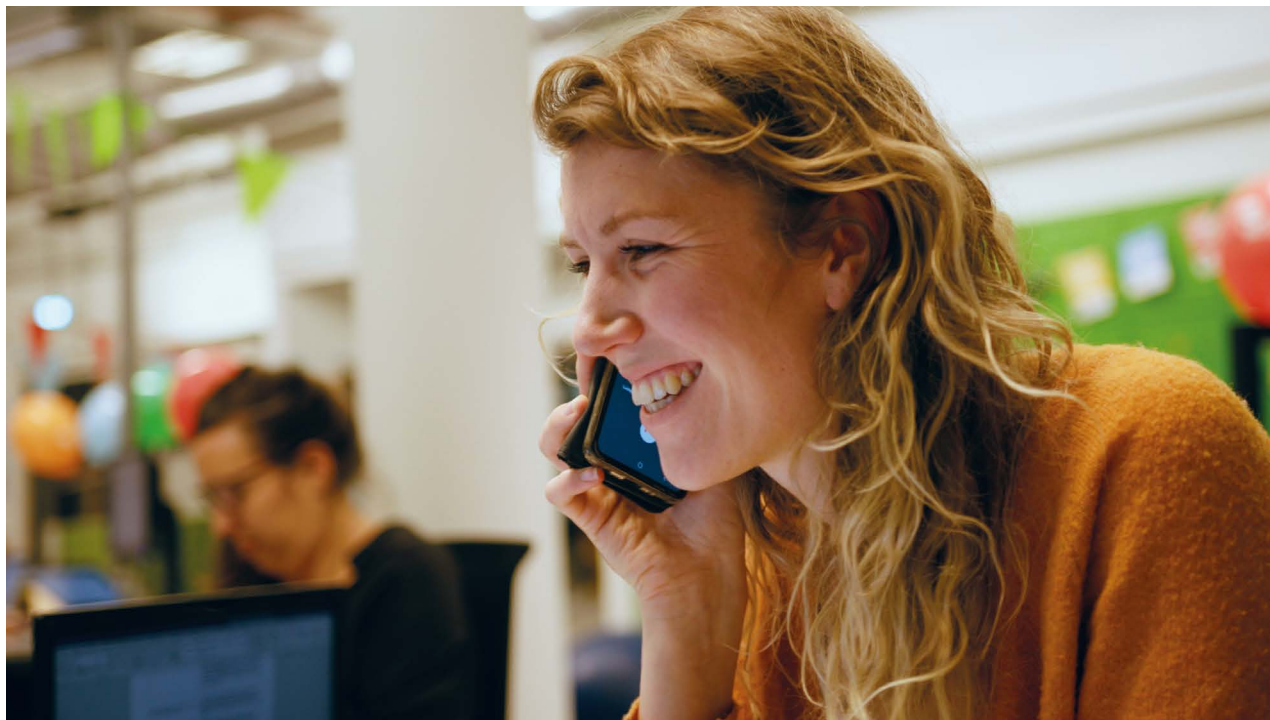


Jaap en Aaltje van Zweden
Dirigent en violist |
oprichtster St. Papageno



Roos Prommenschenkel
Voormalig ambassadeur
Onbeperkt Nederland

Tijdens de Thankathon bellen we onze gevers om ze persoonlijk te spreken en te bedanken.



3.3 Particuliere gevers

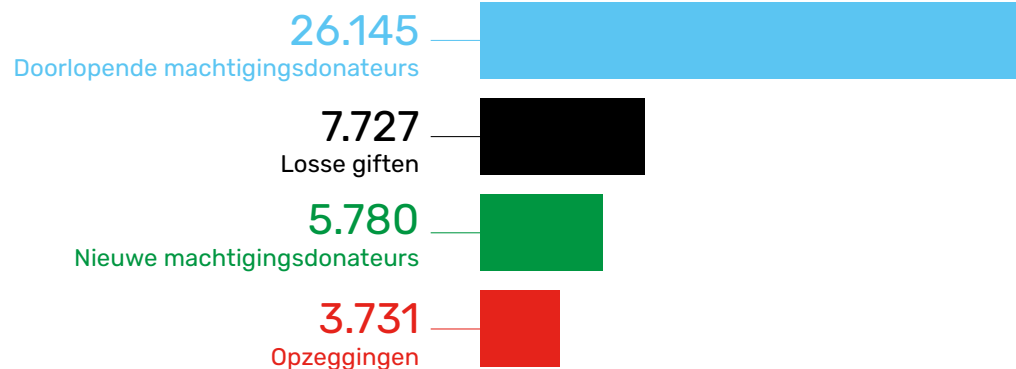
Donateurs

Maar liefst 34.232 particulieren steunen ons in 2023 met een gift. Van hen zijn 26.145 actieve machtigingsdonateurs, bijna 9% meer dan in 2022. Dat is fijn, want mede dankzij deze trouwe donateurs weten we ongeveer op welke inkomsten we kunnen rekenen. Op verschillende manieren werven we nieuwe donateurs, zoals via deurwerving, straatwerving, direct response-televisie en online contacten die we telefonisch opvolgen. Voor extra giften maken we ook gebruik van fondsenwervende brieven.

We vinden het altijd fijn om onze gevers persoonlijk te spreken en te bedanken. Dat doen we onder meer tijdens onze jaarlijkse 'Thankathon', dit jaar op 23 november tijdens Thanksgiving. Ook de kinderambassadeurs bellen vol enthousiasme met trouwe donateurs. Verder doen we periodiek onderzoek naar de waardering van donateurs voor ons werk. Daaruit blijkt dat ze tevreden zijn: donateurs beoordelen onze werkwijze met het cijfer 8.

Nalatenschappen

Het is altijd bijzonder als mensen Stichting het Gehandicapte Kind opnemen in hun testament. Wij zijn de erflaters dankbaar voor hun vertrouwen en hun wens om op te komen voor kinderen met een handicap. Regelmatig spreken we nabestaanden die ons meer vertellen



over degene die ons hebben opgenomen in hun testament. Zoals de peetzoon van 'Tante Toos' die vertelt dat zij en haar echtgenoot Ad altijd hard hebben gewerkt en een fijne familieband hadden met hun neven en nichten. Tante Toos wilde van betekenis zijn voor kinderen met een handicap en nam de stichting op in haar testament.



Toen ik las dat 10.000 kinderen met een beperking in Nederland niet naar school kunnen, dacht ik: dat is toch niet waar? In Nederland? Daarom ben ik donateur geworden. Zodat, door projecten als Samen naar School, kinderen met een handicap een plek kunnen krijgen in scholen in de buurt.

Berlian Utami
Donateur

3.4 Acties, events en collecte

Particuliere acties

Veel particulieren en bedrijven organiseren hun eigen inzamelactie voor kinderen met een handicap. Zoals Frank en Dorien Wannet, die samen met Dartvereniging Brummen een darttoernooi houden ter nagedachtenis van hun zoon Mike, die onder andere autisme had. De opbrengst is maar liefst € 3.825. Donateur meneer Hennipman vraagt voor zijn verjaardag

donaties voor Stichting het Gehandapte Kind, wat leidt tot een mooi bedrag van € 200. De Antoniuschool in Kortenhoef zamelt tijdens de vastenactie € 2032,78 in; een geslaagde actie! En cosmeticaproducent Coty International organiseert op de Internationale Dag voor Mensen met een Beperking een veiling onder medewerkers. Het bedrijf verdubbelt de opbrengst tot een prachtig bedrag van € 4000.



Met een darttoernooi zamelen Frank en Dorien Wannet maar liefst € 3.825 in, ter nagedachtenis aan hun zoon Mike.

Minister Conny Helder en andere deelnemers bij de start van de Mega Wandel Marathon.



Mega Wandel Marathon

Op 13 mei vindt de tweede editie van de Mega Wandel Marathon plaats in Arnhem. Ruim 700 enthousiaste deelnemers leggen afstanden af van 4 tot 42 kilometer, wandelend of rollend met rolstoel of runningframe. Zo zamelen ze samen € 146.954 in voor projecten voor kinderen met een handicap. Sponsors dragen nog eens € 25.300 bij. Ambassadeurs Douwe Bob en Hella van der Wijst, sportminister Conny Helder, voormalig minister van Gehandaptenzaken Rick Brink en zangeres Monique Smit lopen mee of juichen de deelnemers toe.



Kinderambassadeur Art: “Meedoen is winnen”

De 11-jarige Art is één van de vier kinderambassadeurs van Stichting het Gehandicapte Kind. Op 13 mei wandelt hij de 10 kilometer samen met zijn vader, moeder en twee broers. “Ik loop voor de gehandicapte kinderen waar je het niet zo goed aan kan zien dat ze gehandicapt zijn. En omdat ik een doorzetter ben.”

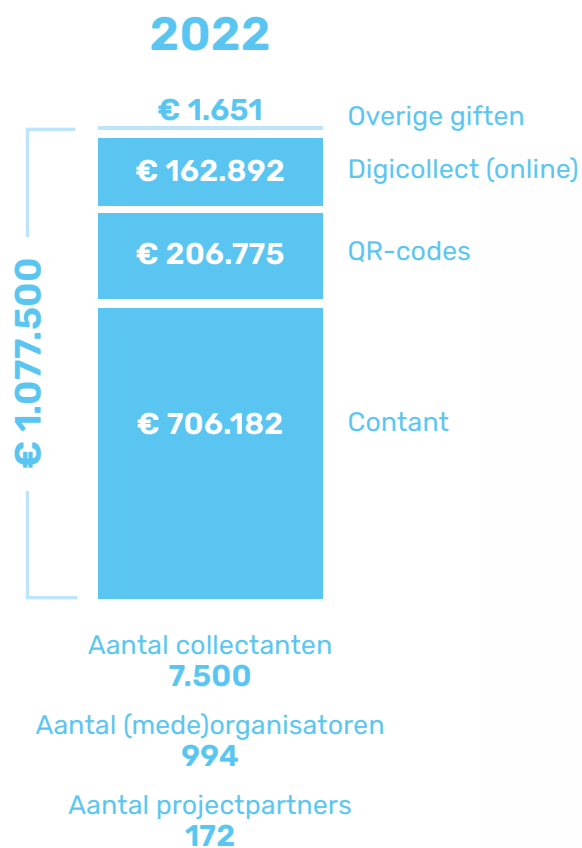
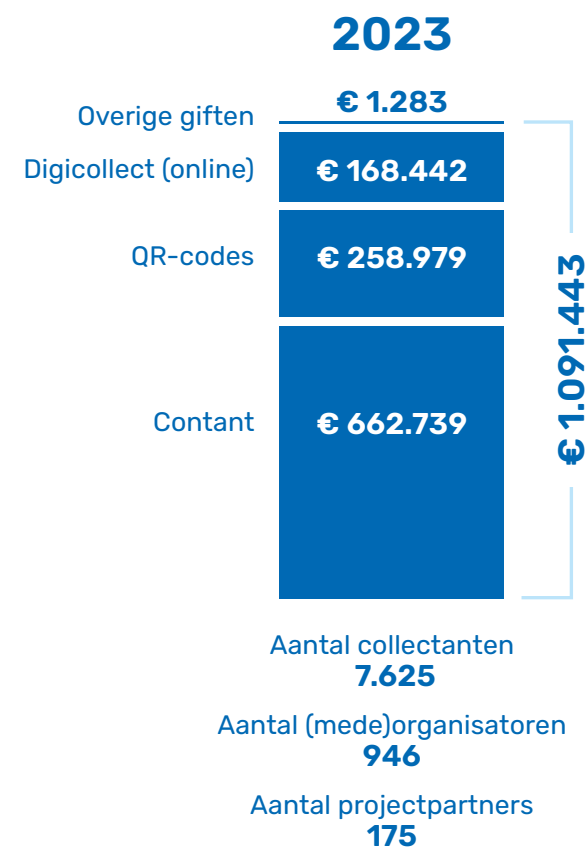
Art en zijn tweelingbroer Dax zijn veel te vroeg geboren. Als baby heeft hij een herseninfarct gekregen met als gevolg cerebrale parese. Daardoor heeft hij stijfheid in zijn rechterarm en -been. Ook heeft hij een longaandoening en soms moeite om zich te concentreren. “Ik word vaak overschat, en dan is er teleurstelling als ik het niet red.”

Een kans voor mensen die ‘anders’ zijn

Art komt in zijn rol als kinderambassadeur op voor andere kinderen met een beperking: “Je ziet niet echt aan mij dat ik een handicap heb. Voor die groep kinderen wil ik me ook extra inzetten. Voor hen doe ik ook mee met de Mega Wandel Marathon. En voor de gezelligheid. Niet om te winnen. Als je meedoet ben je al een winnaar en een held.”

Collecteweek

Meer dan 7.500 vrijwilligers gaan voor ons op pad tijdens onze jaarlijkse collecteweek. Samen zamelen zij bijna € 1,1 miljoen in! De donaties in contant geld nemen af, maar steeds meer mensen geven via de QR-code en de online collectebus.



De speeltuin in onze buurt is pas vernieuwd en toegankelijk gemaakt. Nu kunnen ook kinderen met een beperking hier spelen en ontmoeten zij kinderen zonder handicap, zoals mijn dochters. Ik vind het belangrijk dat iedereen mee kan doen; daarom collecteer ik voor Stichting het Gehandicapte Kind.

Ties van Dijk
Collectevrijwilliger in Haarlem



3.5 Fondsen, serviceclubs en bedrijven

We bundelen onze krachten graag met andere maatschappelijke organisaties zoals serviceclubs en vermogensfondsen. Met hun gift maken wij specifieke projecten mogelijk voor kinderen met een handicap. Zo draagt Stichting Universitas vanuit haar eigen missie bij aan de Samen Schaatsen Elfstedentoer en Samen naar School. Namens Stichting Boschuyzen steunen we projecten voor kwetsbare kinderen met een handicap. Ons SamenSpeelFonds wordt mede mogelijk gemaakt door VSBfondsen en Fonds1818. Ook beheren we fondsen op naam: het Van der Merwe-Slieker Fonds, het Mevrouw Neijboer Fonds en het Heuff de Zeeuw Fonds. De schenkers van deze fondsen hebben zelf een doelstelling gekozen waaraan ze worden besteed, passend binnen de doelstelling van Stichting het Gehandicapte Kind.

Vanuit het bedrijfsleven ontvangen we giften. Zo worden onze inclusieve schaatslessen mede mogelijk gemaakt door groenteveredelingsbedrijf Rijk Zwaan.

Mepal, bekend van drinkbekers en lunchboxen, draagt ook dit jaar bij aan onze Mega Wandel Marathon. En verschillende serviceclubs (zoals Rotary, Kiwanis en JCI) zamelen geld in voor projecten voor kinderen met een handicap. Met onze Plusregeling verhogen we de opbrengst van hun acties. In 2023 maken 17 serviceclubs gebruik van deze regeling. In totaal zamelen zij € 187.665 in, wat wij met € 56.141 verhogen.

Per 1 januari 2024 is de Plusregeling beëindigd om meer financiële ruimte te maken voor onze programma's Samen Spelen, Samen Sporten en Samen Leren.



Met onze Plusregeling ondersteunen serviceclubs onder andere Samen naar School klassen.



In het verleden werden kinderen met een beperking vaak geïsoleerd. Wij vinden juist inclusie belangrijk. Kinderen moeten in hun eigen omgeving vriendjes kunnen maken en een sociaal netwerk opbouwen: op straat, bij het sporten, op school. Daarom geven we financiële steun aan projecten zoals Samen naar School en de Samen Schaatsen Elfstedentoer.

Hans Bergwerff
Bestuurslid Stichting Universitas

3.6 Nationale Postcode Loterij

We zijn heel blij met de cheque van € 1,2 miljoen van de Nationale Postcode Loterij. Hiermee kunnen we de komende jaren (periode 2023-2027) het aantal Samen naar School-klassen verdubbelen. Zo krijgen nog meer kinderen met een handicap de kans om naar een gewone school te gaan in hun eigen buurt. Daarnaast ontvangen we van de loterij in 2023 een prachtige donatie van € 300.000, en steunt de loterij verschillende projecten zoals het SamenSpeelFonds en de Speeltuinbende. We zijn de deelnemers van de Nationale Postcode Loterij zeer dankbaar. Alle in 2023 verantwoorde en bestede baten van de goede-doelenloterijen zijn te vinden in [hoofdstuk 6.6](#).



3.7 Overheidssubsidies

Vanuit het programma 'Onbeperkt Meedoen' van het Ministerie van Volksgezondheid, Welzijn en Sport (VWS) ontvangen we een subsidie voor het SamenSpeelNetwerk (zie [hoofdstuk 2.2](#)) voor de jaren 2023-2026. Wij leiden en organiseren de netwerkactiviteiten samen met Jantje Beton. Daarnaast ontvangen we



vanuit het programma 'Sport en Bewegen' van het Ministerie van VWS een subsidie voor het SamenSpeelFonds voor de jaren 2023-2025. Ook dit fonds organiseren we samen met Jantje Beton. Alle baten uit subsidies in 2023 zijn te vinden in [hoofdstuk 6.6](#).



Tijdens tv-programma Koffietijd verrassen presentatoren Quinty Trustfull en Loretta Schrijver ons met een cheque van € 1,2 miljoen van de Nationale Postcode Loterij voor het project Samen naar School.



4

Organisatie en bestuur

Stichting het Gehandicapte Kind is een onafhankelijke stichting. In ons team werken medewerkers met en zonder beperking samen aan onze missie. Kinderen en andere ervaringsdeskundigen betrekken we nauw bij ons werk.

4.1 Ons team

Onze idealen komen ook tot uiting in de samenstelling van ons team: medewerkers met en zonder handicap werken hier samen. In 2023 hebben we drie collega's met een handicap en twee collega's met een chronische ziekte. Eind 2023 zijn er 39 medewerkers in dienst, de meeste in deeltijd; de personele capaciteit bedraagt gemiddeld 28,2 fte in 2023. Dit team vullen we soms aan met freelance krachten op het gebied van HR, control, communicatie en online marketing.

Er wordt hybride gewerkt: deels vanuit ons kantoor in Amsterdam en deels vanuit huis. De regiocoördinatoren van onze collecte werken standaard vanuit huis; zij coördineren de vrijwilligers in hun eigen regio. Het ziekteverzuim in 2023 bedraagt 7,7%. Door enkele langdurige zieken is dit hoger dan in 2022 (3,1%). Bij één medewerker betreft het werkgerelateerd verzuim. Voor de arbeidsvoorwaarden geldt een eigen arbeidsvoorwaardenregeling.

Ook vrijwilligers zijn van groot belang voor ons werk. Ruim 7.500 collectanten gaan tijdens onze huis-aan-huiscollecte langs de deuren en leveren zo een belangrijke bijdrage aan onze inkomsten. De organisatie van de collecte



Onze medewerkers tijdens een teamuitje.

is grotendeels in handen van bijna 1.000 vrijwillige organisatoren, die in nauw contact staan met onze 6 regiocoördinatoren. Verder helpen vrijwilligers bij onze evenementen en projecten, zoals De Grote Samenspeeldag, de Mega Wandel Marathon en de Samen Schaatsen Elfstedentocht.

Integriteit

De basiswaarden van waaruit wij werken, zijn respect, openheid, betrouwbaarheid en kwaliteit. Deze zijn vastgelegd in een gedragscode voor alle medewerkers. De directeur-bestuurder controleert de naleving ervan. Alle medewerkers en vaste vrijwilligers moeten beschikken over een Verklaring Omtrent Gedrag.

We streven ernaar om eventuele ongewenste omgangsvormen bespreekbaar te houden: onderling, met de leidinggevende of met een vertrouwenspersoon. Medewerkers kunnen terecht bij twee interne vertrouwenspersonen en een externe vertrouwenspersoon. In 2023 zijn er geen schendingen gerapporteerd of sancties genomen. Voor het correct afhandelen van eventuele klachten van buiten de organisatie, hanteren we een klachtenprotocol. In 2023 zijn er geen klachten ontvangen.

Organisatiestructuur

Onze medewerkers werken samen in drie teams: fondsenwerving, impact en support. Daarnaast werken ze in vaste en tijdelijke multidisciplinaire

projectteams. Dat doen ze met een hoge mate van zelfstandigheid en zelfsturing. Er zijn drie leidinggevenden in de organisatie: de directeur-bestuurder, de adjunct-directeur en de officemanager.

4.2 Directeur-bestuurder

Henk-Willem Laan is sinds 1 januari 2017 directeur-bestuurder. De directeur-bestuurder ontvangt in 2023 een bruto jaarinkomen van € 105.358, inclusief vakantietoeslag en eindejaarsuitkering en exclusief SV-lasten werkgeversdeel en pensioenlasten werkgeversdeel. Dit inkomen valt binnen de normen van de Regeling Beloning Directeuren van Goede Doelen, opgesteld door Goede Doelen Nederland. De hoogte en samenstelling van het inkomen worden toegelicht in de jaarrekening,

[hoofdstuk 6.6.8](#). Alle declaraties van de directeur-bestuurder worden beoordeeld en getekend door een lid van de Auditcommissie.

4.3 Raad van Toezicht

Toezicht en bestuur zijn bij Stichting het Gehandicapte Kind gescheiden, in lijn met de Code Goed Bestuur. De Raad van Toezicht (RvT) ziet toe op het beleid van de directie en de algemene gang van zaken. De directie heeft de dagelijkse leiding en is eindverantwoordelijk voor de uitvoering van het beleidsplan en de activiteiten.

De RvT bestaat uit vijf deskundigen op het gebied van bestuur, financiën, zorg en communicatie. Twee van hen vormen samen de Auditcommissie. In 2023 is er een trainee-lid toegetreden tot de RvT. Alle RvT-leden doen hun

werk onbezoldigd. In de [bijlage](#) zijn hun namen en (neven)functies te vinden.

Activiteiten

De RvT en de directeur komen in 2023 viermaal bij elkaar. Met de Auditcommissie is twee keer een overleg. Onderwerpen zijn het jaarrapport 2022, het beleidskader 2021-2025, de begroting 2024, de risicoanalyse en een zelfevaluatie. Bij iedere vergadering bespreekt de RvT de managementrapportage van de directeur, en krijgt de RvT een update over de programma's Samen Spelen, Samen Sporten en Samen Leren door de programmamanagers. Tijdens een bijeenkomst wordt een projectbezoek gebracht aan de samenspeelplek van Stichting Jeugdland in Nieuw-Vennep, waar een evenement plaatsvindt van de Speeltuinbende in samenwerking met het SamenSpeelNetwerk en het SamenSpeelFonds. Daarnaast is er een collegiale sessie met de Raad van Toezicht van Jantje Beton. Ook vergadert de Auditcommissie tweemaal met de Auditcommissie van Jantje Beton over het gezamenlijke SamenSpeelFonds.

De RvT besluit dat Mascha ten Bruggencate in april 2024 Fred Paling opvolgt als voorzitter, en dat Jacco Holthuis per 1 januari 2024 van trainee-lid volwaardig lid wordt van de RvT.



“Vanuit mijn ervaring als vader weet ik hoe een kind met een handicap – en daarmee soms het hele gezin – in een isolement kan komen. Dat maakt mij dubbel gemotiveerd in mijn werk voor deze kinderen en hun ouders.”

Henk-Willem Laan
Directeur-bestuurder



Tako Rietveld in gesprek met de kinderraad.

4.4 Raad van Advies

De experts van onze Raad van Advies (RvA) adviseren ons over onze programma's en ons beleid. Dit jaar doen we vooral een beroep op hen voor een wetenschappelijk onderzoek dat we laten uitvoeren naar eenzaamheid onder kinderen met een beperking. Ze doen hun werk

onbezoldigd en brengen geen advies uit over projecten waarbij ze zelf betrokken zijn.

4.5 Kinderraad

We vinden het heel belangrijk om niet alleen vóór kinderen met een handicap te werken, maar ook mét hen. We betrekken kinderen dan ook nauw bij ons werk. Met onze kinderraad, een groep kinderen van verschillende leeftijden en met verschillende handicaps en hun ouders, bespreken we belangrijke onderwerpen. In 2023 komt de kinderraad tweemaal (online) bijeen. We spreken met hen onder andere over De Grote Samenspeeldag, de criteria voor de Samen Sterk Prijs en de uitkomsten van ons jaarlijkse onderzoek (zie [hoofdstuk 1.2](#)). Ook waren kinderen van de kinderraad, evenals de kinderambassadeurs, aanwezig bij het kick-off event van de Week van het Gehandicapte Kind.

Vaak denken mensen dat ik minder kan en dan gaan ze vragen stellen aan mijn ouders. Dat vind ik vervelend, want je kunt het gewoon aan mij vragen. Ik wil dat kinderen met een handicap hetzelfde behandeld worden als kinderen zonder handicap. Wij zijn ook gewoon mensen.

Vesper
Kinderambassadeur



Samenstelling Raad van Advies

| Naam | Functie |
|------------------|---|
| Stijn Deckers | Manager expertise en innovatie bij Stichting Milo |
| Imelda de Groot | Gepensioneerd Kinderrevalidatiearts bij Radboud UMC |
| Jules Becher | Gepensioneerd hoogleraar Kinderrevalidatiegeneeskunde, Vrije Universiteit Amsterdam |
| Melanie Lassooij | Programmacoördinator Werkplaats Sociaal Domein Zuid-Holland-Zuid |
| Sabina Kef | Docent pedagogische wetenschappen Universiteit van Amsterdam |

4.6 Samenwerkingspartners

Bijzondere vrienden

Veel organisaties steunen ons werk financieel of in natura. We danken de mensen achter deze organisaties, die ons zo'n warm hart toedragen.



Programma- en projectpartners

De projecten die we mogelijk maken, realiseren we in samenwerking met honderden partners. Door onze kennis, mankracht en middelen te bundelen, kunnen we meer betekenen voor kinderen met een handicap. Hier een greep uit die belangrijke partnerorganisaties.



4.7 CBF Erkenning, ANBI-status en lidmaatschappen

Stichting het Gehandicapte Kind is in het bezit van de CBF Erkenning, het keurmerk voor goede doelen. Toezichthouder CBF geeft deze Erkenning aan goede doelen die voldoen aan de kwaliteitseisen op financieel, bestuurlijk en organisatorisch gebied. Zo kunnen donateurs ervan uitgaan dat Stichting het Gehandicapte Kind bijdraagt aan een betere wereld, zorgvuldig omgaat met elke euro, verantwoording aflegt en zich onafhankelijk laat controleren.

We zijn tevens aangemerkt als Algemeen Nut Beogende Instelling (ANBI). Daarom hoeven we geen belasting te betalen over giften en nalatenschappen die we ontvangen. Ook kunnen donateurs soms belastingvoordeel krijgen bij een gift aan een ANBI.

We zijn lid van branchevereniging Goede Doelen Nederland, de Dutch Dialogue Marketing Association (DDMA) en Stichting Collecteplan.



4.8 Financieel beleid en risicomanagement

Reserves

Dankzij onze continuïteitsreserve zijn we er zeker van dat we ons werk kunnen blijven doen, ook als inkomsten tijdelijk tegenvallen. Deze reserve bedraagt een half tot éénmaal de jaarlijkse kosten voor de werkorganisatie. Onze andere reserves bouwen we af; we zetten ze in als bestemmingsreserves voor specifieke doelen en projecten. Vanuit nalatenschappen kunnen nieuwe bestemmingsreserves worden gevormd.

Beleggingsbeleid

In ons beleggingsstatuut hebben we vastgelegd hoe onze reserves beheerd worden. In het statuut zijn de beleggingsovertuigingen, de beleggingsdoelstelling en de risicobereidheid beschreven. De beleggingshorizon is 15 jaar. Maximaal 30 procent van de portefeuille mag worden belegd in aandelen, de rest in obligaties en liquiditeiten. In het statuut is ook opgenomen dat al onze beleggingen maatschappelijk verantwoord zijn.

We splitsen het beleggingsvermogen in twee delen:

- Impactbeleggingen zijn investeringen in projecten of organisaties die bijdragen aan onze missie. De primaire doelstelling hiervan is maatschappelijk rendement. Daarnaast verwachten we dat deze beleggingen financieel rendement opleveren.
- Strategische beleggingen zijn gericht op het waarborgen van de continuïteit. We streven naar een jaarlijks financieel rendement waarmee we een deel van de kosten van de werkorganisatie kunnen financieren.

Rabobank beheert het beleggingsvermogen volgens het statuut. Dit wordt gemonitord door de directeur-bestuurder en de Auditcommissie van de Raad van Toezicht.

Risicomanagement

We zijn ons bewust van de risico's die we lopen bij onze activiteiten. Met risicomanagement bewaken, beperken en beheersen we deze risico's. De directeur-bestuurder doet dit op basis van een prospectieve risicoanalyse (zie de [bijlage](#)). Het systeem van risicomanagement blijft in 2023 ongewijzigd. De directeur-bestuurder bespreekt dit onderwerp in 2023 tweemaal met de Raad van Toezicht.



Beleidsevaluatie en vooruitblik

Onze missie is: opkomen voor kinderen met een handicap zodat zij niet worden buitengesloten, maar mee kunnen doen met leeftijdgenootjes. Dit doen we vanuit de ambities en aanpak die we hebben geformuleerd in het beleidskader 2021-2025.

5.1. Beleidskader 2021-2025

We werken aan levensveranderende ervaringen voor kinderen met een handicap **nu**, en een duurzame maatschappelijke verandering **straks**. Hier willen we zijn in 2025:

25.000 kinderen met handicap hebben een unieke 'samen-ervaring' en -herinnering gehad.
100.000 kinderen met en zonder handicap hebben ervaren hoe mooi en belangrijk inclusie is.

We hebben unieke projecten communicatief uitgedragen en daardoor vindt een substantieel deel van Nederland inclusie van kinderen met een handicap een maatschappelijke prioriteit*

Meer draagvlak voor ons werk: we willen groeien naar een jaarlijkse opbrengst van € 8 miljoen door te groeien in particuliere donateurs (waaronder grote gevers) en institutionele fondsenwerving**

* We streven naar een bereik van 33% van de Nederlanders.

** We streven naar een groei van 50% in donateurs en andere gevers.

Samen Spelen

Samen-speelervaringen:

- Speeltuimbende met lokale speelclubs
- Elke gemeente een samenspeelplek via SamenSpeelFonds
- Samenwerkingsprojecten met partners (zowel buitenspelen als digitaal samenspelen)

Samen Leren

Samen-leerervaringen:

- Samen naar School klassen: in alle provincies, en erkende onderwijsvorm met financiering
- Pioniersnetwerk met voorbeeldprojecten van inclusieve kindcentra en scholen (PO en VO)

Samen Sporten

Samen-sportervaringen:

- Frame Running, Frame Voetbal en Rolstoeltennis is gegroeid
- De Bijzondere Eredivisie heeft een vaste plek verworven
- Sportclubs hebben sociale inclusie gerealiseerd

Draagvlak:

- Breed draagvlak voor inclusie door (media-)aandacht tijdens Week van het Gehandicapte Kind
- Vervolg SamenSpeelNetwerk met meer partners voor 'samenspeelbeweging'
- Overheid waarborgt rechten samen spelen: regelgeving, naleving, subsidies
- Beweging inclusief onderwijs: netwerk of coalitie met partners
- Overheid waarborgt rechten samen leren: stappen zetten in 'systeem' naar inclusief onderwijs

Hoe willen we dit bereiken?

Behalen impact

We werken vanuit onze programma's Samen Spelen, Samen Sporten en Samen Leren. Daarmee bereiken we niet alleen impact voor kinderen met een handicap maar ook voor hun

omgeving. Ook impact voor de meest kwetsbare doelgroep heeft prioriteit. We meten en monitoren de impact van onze programma's.

Groei betrokkenheid en draagvlak

We werken aan een groeiend maatschappelijk draagvlak voor het verbeteren van de

positie van kinderen met een handicap. Dat is een belangrijke basis om meer fondsen te kunnen werven. Het versterkt ook onze positie in lobbytrajecten en maakt ons een aantrekkelijkere samenwerkingspartner.

Externe samenwerking

We werken samen met initiatiefnemers, gevers en partnerorganisaties. Via partnerschappen

Als kinderen met en zonder beperking samen naar school gaan, kan dat voor beide een levensveranderende ervaring zijn.



kunnen we meer schaalgrootte creëren en krijgen we toegang tot competenties zonder dat onze eigen organisatie hoeft te groeien.

Ook kunnen we zo meer invloed uitoefenen in netwerken. Maar bovenal werken we samen met onze doelgroep. Wij willen niet praten óver of werken vóór kinderen met een handicap, maar mét hen.

Interne samenwerking

We werken met een slanke werkorganisatie. Ons team bestaat uit professionals die goed zelfstandig kunnen werken én kunnen samenwerken met collega's en externen. Innovatie is voor ons belangrijk om te kunnen inspelen op veranderingen en om te kunnen groeien.

5.2. Evaluatie jaardoelen 2023

Het jaar 2023 staat voluit in het teken van het realiseren van onze doelen. Vanwege groei in fondsenwerving kunnen we dit jaar maar liefst € 800.000 meer besteden aan onze doelstellingen dan in 2022. De doelstelling om van elke uitgegeven euro minimaal 70% te besteden aan de doelstellingen wordt gehaald. Ook alle andere kengetallen blijven in 2023 ruim binnen de beleidsnormen (zie [hoofdstuk 6.6.2](#)).

Doel: Meer impact voor kinderen met een handicap

Onze belangrijkste doelstelling is om tussen 2021 en 2025 per jaar 5.000 kinderen met een handicap en in totaal 20.000 kinderen met en zonder handicap een unieke 'samen-ervaring' te bezorgen. We behalen dit doel, want we bereiken in 2023 ongeveer 7.500 kinderen met een handicap en realiseren circa 43.410 'samen-ervaringen'.

Doel: Groei fondsenwerving

We groeien in fondsenwerving met ruim 20% ten opzichte van 2022. We krijgen vooral hoge giften uit nalatenschappen en we ontvangen een grote extra financiële bijdrage voor Samen naar School. Met de Mega Wandel Marathon verdubbelen we het resultaat van 2022 naar € 147.000 en met de collecte behalen we opnieuw een goed resultaat van bijna € 1,1 miljoen. Onze achterban groeit in 2023. Zo neemt het aantal structurele donateurs toe van 24.000 naar ruim 26.000.

Doel: Meer draagvlak voor ons werk

We creëren veel zichtbaarheid voor het belang van een inclusieve samenleving. Met vier nieuwe kinderambassadeurs halen we veelvuldig het nieuws, in het bijzonder in de Week van het Gehandicapte Kind. In die week staat buitensluiting van kinderen met een handicap centraal, met veel aandacht voor ons onderzoek waaruit blijkt dat kinderen met een handicap vijf keer vaker worden buitengesloten. We halen ruim 12.000 handtekeningen op met een petitie die de regering oproept om hier werk van te maken.

Doel: Efficiënte en effectieve organisatie

Ook in 2023 werken we volgens ons OGSM-model op basis van het beleidskader 2021-2025.

We werken met plannen op het niveau van de organisatie, de teams en de individuele medewerkers. We vertalen doelen en activiteiten naar kwartalen, zodat we ons focussen op wat er nodig is om tot resultaten te komen. Door goede monitoring en evaluatie van (tussentijdse) resultaten kunnen we plannen in de loop van het jaar waar nodig aanpassen.

Financiële resultaten

We sluiten het jaar 2023 af met een positief resultaat. Er was een negatief saldo begroot vanwege extra bestedingen om te groeien in draagvlak, maar vooral door grote nalatenschappen is het resultaat positief. We komen in 2023 ruim boven de safe begroting uit.* We boeken goede resultaten met fondsenwerving terwijl de kosten voor fondsenwerving lager uitkomen dan begroot. We kunnen conform planned begroting veel meer besteden aan de doelstellingen. Daarnaast wordt het positieve resultaat deels toegevoegd aan de reserves: als aanvulling op de continuïteitsreserve en als nieuwe bestemmingsreserves vanuit de nalatenschappen.

Voor de extra investering in fondsenwerving wordt uit de betreffende bestemmingsreserve geput. De financiële resultaten worden gedetailleerd toegelicht in hoofdstuk 6.

5.3 Vooruitblik 2024 en verder

Meer impact en meer grip op impact

In 2024 proberen we onze doelgroepen nog beter te betrekken bij onze programma's en projecten. Vanuit de 'Theories of Change' per programma bouwen we in 2024 naar 'Theories of Action' waardoor we meten en weten met welke activiteiten we de meeste impact maken voor de doelgroep.

Doorpakken met fondsenwerving

In 2024 pakken we door op nieuwe fondsenwervende concepten zoals de Mega Wandel Marathon. De wensen van de gevers willen we nog meer centraal stellen. Zo willen we verder groeien in fondsenwerving. Verder zetten we de lijn van de afgelopen periode voort: We richten ons op inkomsten van particulieren, zoals middelgrote en grote donoren, nalatenschappen en eenmalige en structurele donaties. En we richten ons op institutionele donoren zoals professionele fondsen, familiefondsen en overheden.

Samenwerking is de sleutel

In 2024 blijven we nieuwe samenwerkingen aangaan om onze doelen te behalen. Om deze optimaal te laten slagen, kiezen we voor een beperkt aantal samenwerkingsverbanden.

* We maken onderscheid tussen inkomsten die we met behoorlijke mate van zekerheid kunnen calculeren en inkomsten waar een bepaald risico bij komt kijken. Dit leidt tot twee scenario's: een planned en een safe scenario.



Jaarrekening

6.1. Balans na bestemming van het saldo van baten en lasten

6.1.1 Activa (x € 1.000)

| | Par. | 31-12- 2023 | 31-12- 2022 |
|-----------------------------------|-------|--------------|--------------|
| Vaste activa | | | |
| Immateriële vaste activa | 6.5.1 | 24 | 31 |
| Materiële vaste activa | 6.5.2 | 101 | 134 |
| Financiële vaste activa | 6.5.3 | 261 | 300 |
| | | 386 | 465 |
| Vlottende activa | | | |
| Vorderingen en overlopende activa | 6.5.4 | 1.762 | 1.782 |
| Effecten | 6.5.5 | 4.174 | 3.810 |
| Liquide middelen | 6.5.6 | 3.379 | 2.382 |
| | | 9.315 | 7.974 |
| Totaal activa | | 9.701 | 8.439 |

6.1.2 Passiva (x € 1.000)

| | Par. | 31-12- 2023 | 31-12- 2022 |
|-------------------------------|--------|--------------|--------------|
| Reserves en fondsen | | | |
| Reserves | | | |
| Continuïteitsreserve | 6.5.7 | 3.000 | 2.700 |
| Bestemmingsreserves | 6.5.8 | 2.097 | 1.804 |
| Algemene reserve | 6.5.9 | 472 | 77 |
| | | 5.569 | 4.581 |
| Fondsen | | | |
| Bestemmingsfondsen | 6.5.9 | 509 | 561 |
| | | 509 | 561 |
| | | 6.078 | 5.142 |
| Kortlopende schulden | | | |
| Hulp aan instellingen | 6.5.10 | 897 | 1.076 |
| Crediteuren | | 394 | 201 |
| Belastingen en sociale lasten | 6.5.11 | 162 | 143 |
| Overlopende passiva | 6.5.12 | 2.170 | 1.877 |
| | | 3.623 | 3.297 |
| Totaal passiva | | 9.701 | 8.439 |

6.2 Staat van baten en lasten

6.2.1 Baten (x € 1.000)

| Omschrijving | Par. | Werkelijk 2023 | Begroting 2023 Safe | Begroting 2023 Planned | Werkelijk 2022 |
|--|---------|----------------|---------------------|------------------------|----------------|
| Baten van particulieren | 6.6.1.1 | 6.003 | 4.225 | 5.060 | 4.600 |
| Baten van bedrijven | 6.6.1.2 | 104 | 75 | 140 | 48 |
| Baten van loterijorganisaties | 6.6.1.3 | 1.042 | 900 | 1.000 | 904 |
| Baten van subsidies van overheden | 6.6.1.4 | 463 | 300 | 890 | 261 |
| Baten van andere organisaties zonder winststreven | 6.6.1.5 | 791 | 800 | 1.025 | 1.038 |
| Som van de geworven baten | | 8.403 | 6.300 | 8.115 | 6.851 |
| Baten als tegenprestatie voor de levering van producten en/of diensten | | 63 | 15 | 25 | 21 |
| Overige baten | | - | | | - |
| Som van de baten | | 8.466 | 6.315 | 8.140 | 6.872 |

6.2.2 Lasten (x € 1.000)

| Omschrijving | Par. | Werkelijk 2023 | Begroting 2023 Safe | Begroting 2023 Planned | Werkelijk 2022 |
|--|--------------|----------------|---------------------|------------------------|----------------|
| Bestedingen aan doelstellingen | | | | | |
| A. Voorlichting | | 1.851 | 1.317 | 1.883 | 1.577 |
| B. Samen Spelen | | 1.773 | 1.656 | 2.470 | 1.300 |
| C. Samen Sporten | | 758 | 468 | 643 | 625 |
| D. Samen Lereren | | 431 | 534 | 626 | 628 |
| E. Overige bestedingen | | 733 | 497 | 553 | 609 |
| Totaal besteed aan doelstelling | 6.6.2 | 5.546 | 4.471 | 6.175 | 4.739 |
| Wervingskosten | 6.6.5 | 1.826 | 1.610 | 2.053 | 1.589 |
| Kosten beheer en administratie | 6.6.6 | 463 | 545 | 587 | 440 |
| Som van de lasten | | 7.835 | 6.627 | 8.815 | 6.768 |
| Saldo voor financiële baten en lasten | | 631 | -312 | -675 | 104 |
| Saldo financiële baten en lasten | 6.6.7 | 305 | 45 | 95 | -733 |
| Saldo van baten en lasten | | 936 | -267 | - 580 | -629 |
| Bestemming saldo van baten en lasten: | | | | | |
| Toevoeging (+)/onttrekking (-) aan: | | | | | |
| Algemene reserve | | 395 | -37 | -50 | -289 |
| Continuïteitsreserve | | 300 | - | - | - |
| Bestemmingsreserves | | 382 | - 150 | - 450 | - 285 |
| Bestemmingsfondsen | | -52 | - 80 | - 80 | - 55 |
| | | 936 | -267 | - 580 | -629 |

6.2.3 Kengetallen

| Omschrijving % | Werkelijk 2023 | Begroot 2023 Safe | Begroot 2023 Planned | Werkelijk 2022 |
|---|----------------|-------------------|----------------------|----------------|
| Totaal doelbesteding/totaal baten | 65,5% | 70,8% | 75,9% | 69,0% |
| Wervingskosten/geworven baten | 21,6% | 25,5% | 25,2% | 23,1% |
| Totaal doelbesteding/totaal lasten | 70,8% | 67,5% | 70,1% | 70,0% |
| Kosten beheer & administratie/totaal lasten | 5,9% | 8,2% | 6,7% | 6,5% |
| Wervingskosten/totaal lasten | 23,3% | 24,3% | 23,3% | 23,5% |

6.3 Kasstroomoverzicht

| (x € 1.000) | 2023 | 2022 |
|--|------------|-------------|
| Kasstroom uit operationele activiteiten | | |
| Saldo van baten en lasten | 936 | -629 |
| Aanpassingen voor: | | |
| - Afschrijving immateriële vaste activa | 22 | 34 |
| - Afschrijving materiële vaste activa | 48 | 48 |
| - Afwaardering financiële vaste activa | 89 | - |
| - Mutaties werkkapitaal: | | |
| - Vorderingen en overlopende activa | 20 | -349 |
| - Effecten | -364 | 1.029 |
| - Kortlopende schulden | 326 | -372 |
| | 141 | 390 |
| Kasstroom uit investeringsactiviteiten | | |
| Netto investering in: | | |
| - Immateriële vaste activa | 15 | 15 |
| - Materiële vaste activa | 15 | 6 |
| - Financiële vaste activa | 50 | 150 |
| | -80 | -171 |
| Mutatie liquide middelen | 997 | -410 |
| De mutatie is als volgt samengesteld: | | |
| Stand per 1 januari | 2.382 | 2.792 |
| Stand per 31 december | 3.379 | 2.382 |
| Mutatie liquide middelen | 997 | -410 |

6.4 Grondslagen voor de verslaggeving

6.4.1 Algemeen

Activiteiten

De activiteiten van Nederlandse Stichting voor het Gehandicapte Kind (Stichting het Gehandicapte Kind), statutair en feitelijk gevestigd te Amsterdam, bestaan voornamelijk uit het werven van fondsen teneinde activiteiten te financieren om de doelstellingen van de organisatie te realiseren.

Volgens artikel 2 van de statuten heeft de stichting ten doel:

- Het stimuleren en financieel ondersteunen van initiatieven die de participatie en/of integratie in de samenleving beogen van personen met een handicap tot de leeftijd van dertig (30) jaar in Nederland;
- Het bewust maken van het Nederlandse publiek van de mogelijkheden tot participatie en integratie van bovenstaande personen door middel van informatie en voorlichting; en
- Het verrichten van alle verdere handelingen die met vorenstaande in ruimste zin verband houden of daartoe bevorderlijk kunnen zijn.

Verbonden partijen

Er zijn geen verbonden partijen, anders dan de vermelde participatie.

6.4.2 Algemene grondslagen voor de opstelling van de jaarrekening

De jaarrekening is opgesteld in overeenstemming met Richtlijn 650 Verslaggeving voor Fondsenwervende organisaties. Deze Richtlijn is opgesteld door de Raad voor de Jaarverslaggeving.

De waardering van activa en passiva en de bepaling van het saldo van baten en lasten vinden plaats op basis van historische kosten. Tenzij bij de desbetreffende grondslag voor de specifieke balanspost anders wordt vermeld, worden de activa en passiva gewaardeerd volgens het kostprijsmodel.

Baten en lasten worden toegerekend aan het jaar waarop ze betrekking hebben. Baten worden slechts opgenomen voor zover zij op balansdatum zijn gerealiseerd. Verplichtingen en mogelijke lasten die hun oorsprong vinden voor het einde van het verslagjaar, worden in acht genomen als zij vóór het opmaken van de jaarrekening bekend zijn geworden.

Continuïteit van de activiteiten

Deze jaarrekening is opgesteld uitgaande van de continuïteitsveronderstelling.

Financiële instrumenten

Financiële instrumenten omvatten vorderingen onder vlottende activa, liquide middelen, langlopende schulden en kortlopende schulden. Alle financiële instrumenten worden bij de eerste opname verwerkt tegen reële waarde, inclusief direct toerekenbare transactiekosten. Na de eerste opname worden financiële instrumenten gewaardeerd tegen geamortiseerde kostprijs. De stichting kent geen afgeleide financiële instrumenten.

Valuta

De jaarrekening is opgesteld in euro's, de functionele valuta van de stichting.

Schattingen bij de toepassing van de grondslagen van waardering en bepaling van het saldo van baten en lasten

De opstelling van de jaarrekening vereist dat het bestuur oordelen vormt en schattingen en veronderstellingen maakt die van invloed zijn op de toepassing van grondslagen en de gerapporteerde waarde van activa en verplichtingen, en van baten en lasten. De daadwerkelijke uitkomsten kunnen afwijken van deze schattingen. De schattingen en onderliggende veronderstellingen worden voortdurend beoordeeld. Herzieningen van schattingen worden opgenomen in de periode waarin de schatting wordt herzien

en in toekomstige perioden waarvoor de herziening gevolgen heeft. Er zijn geen waarderingsgrondslagen die kritisch zijn ten aanzien van schattingen en veronderstellingen voor het weergeven van de financiële positie.

Schattingswijzigingen

In het boekjaar 2023 hebben zich geen schattingswijzigingen voorgedaan.

Vergelijking met voorgaand jaar

De gehanteerde grondslagen van waardering en van de bepaling van het saldo van baten en lasten zijn ongewijzigd ten opzichte van het voorgaand jaar.

Kasstroomoverzicht

Het kasstroomoverzicht is op basis van de indirecte methode opgesteld.

6.4.3 Grondslagen voor de waardering van activa en passiva

Immateriële vaste activa

De immateriële vaste activa worden gewaardeerd op het bedrag van de bestede kosten, verminderd met de cumulatieve afschrijvingen en indien van toepassing met bijzondere waardeverminderingen. De jaarlijkse afschrijvingen bedragen een vast percentage van de bestede kosten, zoals nader in de toelichting op de balans is gespecificeerd.

Materiële vaste activa

De materiële vaste activa worden gewaardeerd op verkrijgingsprijs, verminderd met de cumulatieve afschrijvingen en indien van toepassing met bijzondere waardeverminderingen. De afschrijvingen worden gebaseerd op de verwachte toekomstige gebruiksduur en worden berekend op basis van een vast percentage van de verkrijgingsprijs, rekening houdend met een eventuele residuwaarde. Er wordt afgeschreven vanaf het moment van ingebruikneming.

Financiële vaste activa

Participaties waarin geen significante invloed wordt uitgeoefend worden gewaardeerd op historische kostprijs. Bedragen uit hoofde van resultaatuitkeringen worden gedurende het betreffende jaar als resultaat verantwoord. In geval van een permanente waardevermindering zal afwaardering van de participatie worden verantwoord, waarbij de afwaardering ten laste van de staat van baten en lasten wordt gebracht.

Leningen worden bij eerste verwerking opgenomen tegen de reële waarde en vervolgens gewaardeerd tegen de geamortiseerde kostprijs, die gelijk is aan de nominale waarde, onder aftrek van noodzakelijk geachte voorzieningen.

Vorderingen en overlopende activa

De vorderingen worden bij eerste verwerking opgenomen tegen de reële waarde en vervolgens gewaardeerd tegen de geamortiseerde kostprijs. De reële waarde en geamortiseerde kostprijs benaderen de nominale waarde. Noodzakelijk geachte voorzieningen voor mogelijke verliezen als gevolg van oninbaarheid worden in mindering gebracht. Deze voorzieningen worden bepaald op basis van individuele beoordeling van de vorderingen.

De te ontvangen bedragen uit hoofde van nog af te wikkelen nalatenschappen worden in beginsel verantwoord tegen 80% van de te verwachten nalatenschap (rekening houdend met eventuele rechten van vruchtgebruik), dit in verband met de onzekerheid in de afwikkeling, tenzij een individuele nalatenschap een afwijkend percentage vereist als gevolg van verkregen (on)zekerheden in de realisatie van de betreffende nalatenschap. De waardering vindt plaats op basis van de in het verslagjaar ontvangen informatie.

Effecten

De ter beurze genoteerde aandelen en obligaties behoren tot een handelsportefeuille en worden gewaardeerd op de beurswaarde per

balansdatum, waarbij zowel ongerealiseerde als gerealiseerde waardeveranderingen direct in de staat van baten en lasten worden verantwoord.

Liquide middelen

De liquide middelen worden gewaardeerd tegen nominale waarde. Indien middelen niet ter vrije beschikking staan, dan wordt hiermee bij de waardering rekening gehouden.

Reserves en fondsen

De reserves van de stichting zijn ingedeeld in drie categorieën.

Continuïteitsreserve

De continuïteitsreserve is het gedeelte van het eigen vermogen waarover zonder belemmering door wettelijke of statutaire bepalingen kan worden beschikt voor het doel waarvoor de stichting is opgericht. Deze reserve wordt aangehouden om de continuïteit van de stichting op langere termijn te waarborgen.

Bestemmingsreserves

Aan deze reserves is door het bestuur van de stichting onder goedkeuring van de Raad van Toezicht een bestedingsmogelijkheid gegeven. Deze ligt in het verlengde van de doelstelling van de stichting.

Algemene reserve

Aan deze reserve worden de resterende exploitatiesaldi na dotatie of onttrekking aan de bestemmings- en continuïteitsreserve toegevoegd danwel onttrokken.

Bestemmingsfondsen

Bestemmingsfondsen zijn een afgezonderd deel van het eigen vermogen waaraan derden een beperkte bestedingsmogelijkheid hebben gegeven. Het bedrag en de doelstelling van de reserves worden in de toelichting op de balans vermeld.

Kortlopende schulden

Opgenomen schulden worden bij eerste verwerking opgenomen tegen de reële waarde en vervolgens gewaardeerd tegen de geamortiseerde kostprijs.

De post 'Hulp aan instellingen' bevat verplichtingen uit hoofde van projecten.

Nieuwe toezeggingen aan projecten worden toegevoegd, terwijl de uitkeringen en eventuele vrijvallen het saldo verminderen.

6.4.4 Grondslagen voor bepaling van het resultaat

Algemeen

Het saldo van baten en lasten wordt bepaald als het verschil tussen het totaal der baten

en het totaal der lasten. De baten en lasten worden bepaald met inachtneming van de hiervoor vermelde grondslagen voor waardering en toegerekend aan het verslagjaar waarop zij betrekking hebben. Voorzienbare verplichtingen en mogelijke verliezen die hun oorsprong vinden voor het einde van het boekjaar, worden meegenomen als zij voor het opmaken van de jaarrekening bekend zijn geworden.

Baten uit nalatenschappen

De onder de Baten van particulieren opgenomen baten uit nalatenschappen worden gedurende het verslagjaar verantwoord voor zover de omvang betrouwbaar kan worden vastgesteld op basis van de in het verslagjaar ontvangen informatie, met inachtneming van hetgeen is vermeld onder de waarderingsgrondslag voor Vorderingen en overlopende activa.

Wervingskosten

Hieronder vallen alle kosten die direct te maken hebben met de activiteiten behorend bij het werven van fondsen. Te denken valt bijvoorbeeld aan het verzenden van mailingen aan donateurs of bedrijven en het organiseren van de collecte. De toedeling van de kosten aan de doelstelling of fondsenwerving is gebaseerd op de geschatte tijdsbesteding hieraan van de medewerkers.

Bestedingen aan de doelstelling

Onder Bestedingen aan de doelstelling worden onder andere verantwoord de uitkeringen en bijdragen die in het boekjaar zijn toegekend in het kader van 'Hulp aan instellingen'. Toekenningen tot maximaal over drie jaren komen geheel ten laste van het boekjaar waarin het toekenningbesluit genomen is, ongeacht in welk boekjaar de toekenning wordt uitgekeerd.

Vrijvallende gelden in het kader van 'Hulp aan instellingen' worden in het boekjaar waarin zij vrijvallen in mindering gebracht op de toekenningen.

Pensioenregelingen personeel

De voor het personeel geldende pensioenregelingen worden gefinancierd door afdrachten aan de pensioenuitvoerder. De verschuldigde premie wordt als last in de staat van baten en lasten verantwoord. De stichting heeft geen verplichting tot het voldoen van aanvullende bijdragen in het geval van een tekort bij het fonds, anders dan het voldoen van hogere toekomstige premies.

6.5 Toelichting op de balans

6.5.1 Immateriële vaste activa

De immateriële vaste activa bestaan uit de kosten die verband houden met de aangeschafte software. Deze kosten worden afgeschreven in 3 jaar.

Het verloop gedurende het jaar en de geaccumuleerde aanschaffingswaarde en afschrijvingen per 31 december van de immateriële vaste activa zijn:

| (x € 1.000) | Boekwaarde 01-01-2023 | Investerings | Afschrijvingen | Boekwaarde 31-12-2023 |
|--|--------------------------|--------------|----------------|--------------------------|
| Immateriële vaste activa | 31 | 15 | 22 | 24 |
| Totaal immateriële vaste activa | 31 | 15 | 22 | 24 |

| (x € 1.000) | Immateriële vaste activa | Totaal |
|----------------------------|--------------------------|-----------|
| Aanschaffingswaarde | 212 | 212 |
| Cumulatieve afschrijvingen | 188 | 188 |
| Boekwaarde 31-12-23 | 24 | 24 |

6.5.2 Materiële vaste activa

Inventaris

Investerings in gehuurde activa worden afgeschreven in 12 jaar. De inventaris bestaat uit inrichting kantoor. Deze worden afgeschreven over achtereenvolgens 5 en 3 jaar. De automatisering bestaat uit computers en wordt afgeschreven in 3 jaar.

Alle activa worden aangehouden in het kader van de bedrijfsvoering. Het verloop gedurende het jaar en de geaccumuleerde aanschaffingswaarde en afschrijvingen per 31 december van de materiële vaste activa zijn:

| (x € 1.000) | Boekwaarde 01-01-2023 | Investerings/ desinvesteringen | Afschrijvingen | Boekwaarde 31-12-2023 |
|--------------------------------------|--------------------------|-----------------------------------|----------------|--------------------------|
| Investerings in gehuurde activa | 97 | – | 24 | 73 |
| Inventaris | 21 | 5 | 12 | 14 |
| Automatisering | 16 | 10 | 12 | 14 |
| Totaal materiële vaste activa | 134 | 15 | 48 | 101 |

| (x € 1.000) | Investerings in gehuurde activa | Inventaris | Automatisering | Totaal |
|----------------------------|------------------------------------|------------|----------------|------------|
| Historische kostprijs | 289 | 156 | 50 | 495 |
| Cumulatieve afschrijvingen | 216 | 142 | 36 | 394 |
| Boekwaarde 31-12-23 | 73 | 14 | 14 | 101 |

6.5.3 Financiële vaste activa

De financiële vaste activa bestonden ultimo boekjaar uit:

| (x € 1.000) | 31-12-23 | 31-12-22 |
|---------------|------------|------------|
| Participaties | 261 | 300 |
| Leningen | - | - |
| Totaal | 261 | 300 |

Participaties

Gedurende 2019 is coöperatie INZET I U.A. opgericht. Hierin wordt een participatie van 8,9% aangehouden.

| | 2023 | 2022 |
|-------------------------------|------------|------------|
| Stand per 1 januari | 300 | 150 |
| Storting conform overeenkomst | 50 | 150 |
| Waardemutatie INZET | -89 | - |
| Stand per 31-12 | 261 | 300 |

Voor een nadere uiteenzetting wordt verwezen naar paragraaf 6.5.8 en paragraaf 6.5.13, waarin respectievelijk de bestemmingsreserve en de niet uit de balans blijvende verplichting wordt toegelicht.

Leningen

| | 2023 | 2022 |
|------------------------------------|----------|----------|
| Stand per 1 januari | - | 50 |
| Aflossing | - | 50 |
| Stand per 31-12 | - | - |
| Aflossingsverplichting komend jaar | - | - |
| Langlopend deel per 31-12 | - | - |

De lening aan Stichting Wielewaal is afgelost in 2022. Het gehanteerde rentepercentage bedraagt 0%. De lening is verstrekt in het kader van de doelstelling.

6.5.4 Vorderingen en overlopende activa

| (x € 1.000) | 31-12-2023 | 31-12-2022 |
|------------------------------|--------------|--------------|
| Vooruitbetaald | | |
| Diverse kosten | 42 | 63 |
| Te ontvangen | | |
| Nalatenschappen | 1.148 | 1.120 |
| Legaten | 39 | 43 |
| Bijdragen loterijen | 344 | 267 |
| Collecte | 15 | 25 |
| Rente | 22 | - |
| Subsidie VWS | 1.086 | - |
| Vorderingen op co-financiers | 79 | 147 |
| Waarborgsommen | 21 | 21 |
| Overige vorderingen | 51 | 96 |
| | 1.720 | 1.719 |
| Totaal vorderingen | 1.762 | 1.782 |

Op de vorderingen is geen voorziening voor mogelijke oninbaarheid in mindering gebracht omdat deze niet noodzakelijk wordt geacht.

6.5.5 Effecten

De marktwaarde van de effectenportefeuille was ultimo boekjaar:

| (x € 1.000) | 31-12-2023 | 31-12-2022 |
|------------------|--------------|--------------|
| Obligaties | 3.067 | 2.803 |
| Aandelen | 1.063 | 972 |
| Liquide middelen | 44 | 35 |
| Totaal | 4.174 | 3.810 |

De liquide middelen worden gebruikt als belegging door de vermogensbeheerder en als cash voor de aankoop van nieuwe beleggingen. Deze middelen maken daarom onderdeel uit van de effectenportefeuille.

Het verloop van de effectenportefeuille was als volgt:

| (x € 1.000) | Boekwaarde 01-01-2023 | Investering / onttrekking | Rente / dividendopbrengsten | Koersresultaat | Boekwaarde 31-12-2023 |
|------------------|--------------------------|------------------------------|--------------------------------|----------------|--------------------------|
| Obligaties | 2.803 | 75 | - | 189 | 3.067 |
| Aandelen | 972 | -70 | - | 161 | 1.063 |
| Liquide middelen | 35 | 9 | - | - | 44 |
| Totaal | 3.810 | 14 | - | 350 | 4.174 |

Het gerealiseerde en ongerealiseerde koersresultaat is ten laste van de financiële baten en lasten gebracht.

Specificatie risicoprofiel obligaties

Van de uitstaande obligaties per 31 december 2023 is het risicoprofiel als volgt:

| Ratingklasse | Relatief 2023 | Relatief 2022 |
|--------------|----------------|----------------|
| AAA | 18,9% | 18,0% |
| AA | 27,3% | 28,0% |
| A | 24,1% | 23,6% |
| BBB | 29,0% | 29,7% |
| High Yield | 0,7% | 0,7% |
| | 100,00% | 100,00% |

Verwezen wordt naar hoofdstuk 6.6.7 voor de bevestiging namens de directie inzake naleving van het beleggingsbeleid.

6.5.6 Liquide middelen

| (x € 1.000) | 31-12-2023 | 31-12-2022 |
|--------------------------------|--------------|--------------|
| Niet vrij opeisbaar | | |
| Triodos | 429 | 429 |
| Vrij opeisbaar | | |
| Rabobank | 2.891 | 1.903 |
| ABN AMRO MeesPierson | 15 | 12 |
| ING | 44 | 38 |
| | 2.950 | 1.953 |
| Totaal liquide middelen | 3.379 | 2.382 |

De saldi bij de banken staan zoveel als mogelijk op rentedragende rekeningen en zijn direct opeisbaar.

Het niet vrij opeisbare bedrag is vastgelegd op een depositorekening. Voor meer informatie wordt verwezen naar hoofdstuk 6.5.13.1.

6.5.7 Continuïteitsreserve

| (x € 1.000) | 2023 | 2022 |
|---|--------------|--------------|
| Stand per 1 januari | 2.700 | 2.700 |
| Af: Toevoeging conform bestemming van saldo van baten en lasten | 300 | - |
| Stand per 31 december | 3.000 | 2.700 |

6.5.8 Bestemmingsreserves

| (x € 1.000) | 31-12-23 | 31-12-22 |
|-----------------------------|--------------|--------------|
| Activa bedrijfsvoering | 125 | 165 |
| Frame Running | 26 | 70 |
| Impact investeren | 411 | 500 |
| Draagvlak vergroten | 735 | 1.069 |
| Jubileum 2025 | 100 | - |
| Samen Dansen 2024-2025 | 200 | - |
| Samen naar School 2024-2027 | 500 | - |
| Totaal | 2.097 | 1.804 |

Activa bedrijfsvoering

| (x € 1.000) | 2023 | 2022 |
|--|------------|------------|
| Stand per 1 januari | 165 | 226 |
| Af: onttrekking conform bestemming van saldo van baten en lasten | -40 | -61 |
| Stand per 31 december | 125 | 165 |

De continuïteitsreserve is gevormd om de continuïteit van de organisatie te waarborgen in geval van (tijdelijke) sterk tegenvallende opbrengsten. Op basis van het meerjarenbeleidskader is de hoogte van de continuïteitsreserve vastgesteld op minimaal 0,5 en maximaal éénmaal de jaarlijkse kosten van de werkorganisatie. Op basis van de realisatie 2023 volgt hieruit per 31 december 2023 een continuïteitsreserve van maximaal € 3,0 miljoen (2022: € 2,7 miljoen).

Het financieel beleid voor reserves is de afgelopen jaren erop gericht om een deel van ons vermogen op een verantwoorde wijze af te bouwen, met uitzondering van de reserves gericht op risicoreservering en de continuïteit. Dit is conform het toetsingskader van het Centraal Bureau Fondsenwerving (CBF) en de richtlijnen van Goede Doelen Nederland.

Voor de aanschaf van immateriële en materiële vaste activa is in het verleden de reserve activa bedrijfsvoering gevormd.

Frame Running

| (x € 1.000) | 2023 | 2022 |
|---|-----------|-----------|
| Stand per 1 januari | 70 | 25 |
| Af:/Bij Onttrekking/toevoeging conform bestemming van saldo van baten en lasten | - 44 | 45 |
| Stand per 31 december | 26 | 70 |

Sinds 2018 zijn ten behoeve van het Frame Running project tezamen met andere fondsen middelen bij elkaar gebracht voor de subsidiëring van running frames bij atletiekverenigingen. Hiervan resteert na afloop van 2023 nog een bedrag van € 26.000 wat in 2024 beschikbaar wordt gesteld.

Impact investeren

| (x € 1.000) | 2023 | 2022 |
|------------------------------|------------|------------|
| Stand per 1 januari | 500 | 500 |
| Waardemutatie INZET | -89 | - |
| Stand per 31 december | 411 | 500 |

Conform het meerjarenbeleidskader 2021-2025 is een bestemmingsreserve gevormd voor 'Impact investeren'. Stichting het Gehandicapte Kind werkt samen met andere goede doelen en vermogensfondsen aan INZET investeringsfonds dat zich richt op sociale innovatie en zorginnovatie. De bedoeling is om te investeren in (technologische) innovaties die impact hebben op het leven van kinderen en jongeren met een beperking en hun zelfstandigheid, gezondheid en meedoen in de samenleving bevorderen. Op de geïnvesteerde middelen wordt naast een sociaal rendement ook financieel rendement behaald. Deze bestemmingsreserve wordt aangehouden om het risico dat met deze investering verband houdt, (volledig) af te dekken. Op deze participatie is in 2023 een bedrag van € 89.000 afgeboekt.

Draagvlak vergroten

| (x € 1.000) | 2023 | 2022 |
|--|------------|--------------|
| Stand per 1 januari | 1.069 | 1.338 |
| Af: Onttrekking conform bestemming van het saldo van baten en lasten | - 334 | -269 |
| Stand per 31 december | 735 | 1.069 |

Vanuit het meerjarenbeleidskader 2021-2025 is een bestemmingsreserve gevormd voor het vergroten van het draagvlak. In de beleidsperiode willen we de samenleving informeren, inspireren, enthousiasmeren en in beweging brengen voor deze missie. Het betrekken van een groeiende groep betrokken gevers bij onze missie is cruciaal voor het dichterbij brengen van een inclusieve samenleving waarin alle kinderen en jongeren met een handicap voluit meedoen.

Jubileum 2025

| (x € 1.000) | 2023 | 2022 |
|--|------------|----------|
| Stand per 1 januari | - | - |
| Bij: Toevoeging conform bestemming van het saldo van baten en lasten | 100 | - |
| Stand per 31 december | 100 | - |

Vanuit een grote nalatenschap (ruim € 1 miljoen) is besloten om het extra batig saldo voor een bedrag van € 100.000 toe te wijzen aan deze bestemming: de jubileumviering 75 jaar Stichting het Gehandicapte Kind, waarvan € 50.000 voor een jubileumcongres en € 50.000 voor de 'Samen Sterk Prijs'.

Samen Dansen 2024-2025

| (x € 1.000) | 2023 | 2022 |
|--|------------|----------|
| Stand per 1 januari | - | - |
| Bij: Toevoeging conform bestemming van het saldo van baten en lasten | 200 | - |
| Stand per 31 december | 200 | - |

Vanuit een grote nalatenschap (ruim € 1 miljoen) is besloten om het extra batig saldo voor een bedrag van € 200.000 toe te wijzen aan deze bestemming: een project voor het lanceren van Samen Dansen in de jaren 2024 en 2025 waardoor kinderen met een handicap kunnen meedoen en voor meer inclusie in de danssport in Nederland.

Vanuit een grote nalatenschap (ruim € 1 miljoen) is besloten om het extra batig saldo voor een bedrag van € 500.000 toe te wijzen aan deze bestemming: een project 'een (basis)school voor ieder kind' voor de jaren 2024 tot en met 2027 waardoor we het aantal Samen naar School klassen in Nederland willen verdubbelen van 50 naar 100.

6.5.9 Algemene reserve

Uit de bestemming van het saldo van baten en lasten over 2023 is een bedrag van 395.000 toegevoegd.

Bestemmingsfondsen

Bestemmingsfondsen betreffen fondsen met een door derden bepaalde bestemming. Deze fondsen op naam zijn daarom niet geheel vrij besteedbaar.

Het verloop van de bestemmingsfondsen was als volgt:

Samen naar School 2024-2027

| (x € 1.000) | 2023 | 2022 |
|--|------------|----------|
| Stand per 1 januari | - | - |
| Bij: Toevoeging conform bestemming van het saldo van baten en lasten | 500 | - |
| Stand per 31 december | 500 | - |

Algemene reserve

| (x € 1.000) | 2023 | 2022 |
|--|------------|-----------|
| Stand per 1 januari | 77 | 366 |
| Bij: Toevoeging conform bestemming van het saldo van baten en lasten | 395 | -289 |
| Stand per 31 december | 472 | 77 |

Bestemmingsfondsen

| (x € 1.000) | 2023 | 2022 |
|--|------------|------------|
| Stand per 1 januari | 561 | 616 |
| Af: Onttrekkingen i.v.m. doelbesteding | -52 | -55 |
| Stand per 31 december | 509 | 561 |

Een specificatie van de bestemmingsfondsen, met zowel het verloop van het vermogen als de vrij besteedbare middelen, is als volgt:

| (x € 1.000) | Vermogen 01-01-'23 | Toevoegingen | Onttrekkingen | Vermogen 31-12-'23 | Vrij Besteedbaar |
|----------------------------------|--------------------|--------------|---------------|--------------------|------------------|
| Van der Merwe-Slieker Fonds | 55 | - | - | 55 | - |
| Mevrouw Neijboer Fonds | 2 | - | 2 | - | - |
| Heuff De Zeeuw Fonds | 504 | - | 50 | 454 | 50 |
| Totaal Bestemmingsfondsen | 561 | - | 52 | 509 | 50 |

6.5.10 Hulp aan instellingen

| (x € 1.000) | 2023 | 2022 |
|--|------------|--------------|
| Per 1 januari | 1.076 | 1.578 |
| Bij: nieuwe toezeggingen | 2.599 | 2.302 |
| Totaal toegezegd | 3.675 | 3.880 |
| Af: uitgekeerd | 2.700 | 2.625 |
| Af: vrijval | 78 | 179 |
| | 2.778 | 2.804 |
| Kortlopend deel per 31 december | 897 | 1.076 |

6.5.11 Belastingen en sociale lasten

| (x € 1.000) | 31-12-2023 | 31-12-2022 |
|---|------------|------------|
| Loonbelasting en sociale lasten | 120 | 102 |
| Premies pensioen | 28 | 25 |
| Omzetbelasting | 14 | 16 |
| | | |
| Totaal belastingen en sociale lasten | 162 | 143 |

6.5.12 Overlopende passiva

| (x € 1.000) | 31-12-2023 | 31-12-2022 |
|--|--------------|--------------|
| Vooruit ontvangen baten co-financiers | 220 | 233 |
| Vooruit ontvangen baten loterijen | 1.289 | 866 |
| Te betalen-/vooruit ontvangen bedragen | 299 | 595 |
| Vooruit ontvangen subsidies | 234 | 76 |
| Te betalen vakantiegeld/vakantiedagen | 122 | 101 |
| Overige te betalen bedragen | 6 | 6 |
| | | |
| Totaal overlopende passiva | 2.170 | 1.877 |

6.5.13 Niet uit de balans blijvende verplichtingen

6.5.13.1 Verplichtingen tot het subsidiëren van tekorten van derden of anderszins opkomen voor verplichtingen van derden

Triodos NSGK Borgstellingsfonds

Met Triodos Bank is in 2011 het Triodos NSGK Borgstellingsfonds opgericht. Via dit fonds kan een lening aangevraagd worden bij Triodos Bank. Stichting het Gehandicapte Kind stelt zich garant voor een deel van de lening.

Organisaties komen in aanmerking voor een lening als zij zich inzetten voor kinderen en jongeren met een handicap, bijvoorbeeld met dagbesteding, ondersteuning, onderwijs, werk of wonen. Ook jonge, startende ondernemers met een handicap kunnen een lening aanvragen. De leningen zijn bedoeld voor opstartkosten, niet voor exploitatie.

Per lening/faciliteit wordt vastgesteld voor welk deel Stichting het Gehandicapte Kind garant staat, dit loopt uiteen van 25% tot 100% van het geleende bedrag. Het bestemmingsfonds Heuff de Zeeuw zal worden aangesproken als er een redelijke verwachting bestaat dat Stichting het Gehandicapte Kind aan de verplichting uit

hoofde van de garantstelling dient te voldoen. Het maximale bedrag aan af te geven garanties bedroeg per begin 2023 € 258.594. Het maximale bedrag aan af te geven individuele garanties bedroeg ultimo 2023 € 255.178 ten behoeve van verstrekte leningen/faciliteiten door Triodos Bank met een totale uitstaande waarde van € 2.023.076.

Eind 2020 is in gezamenlijk overleg besloten tot beëindiging van de samenwerking. Dit heeft tot gevolg dat sinds dat moment geen nieuwe borgstellingen meer worden verstrekt en de jaarlijkse vrijval van borgstellingen als gevolg van einde looptijd overeenkomen met de verlaging van het borgstellingsvermogen. Op 1 juli 2025 zullen alle borgstellingen zijn vervallen.

Stichting het Gehandicapte Kind heeft in totaal een bedrag van € 428.857 geblokkeerd uitstaan bij Triodos Bank, waarmee zij garant kan staan voor voormelde leningen (2022: € 429.000).

6.5.13.2 Huurverplichting kantoorruimte Wibautstraat

Stichting het Gehandicapte Kind heeft een

overeenkomst afgesloten met Lieven de Stad B.V. inzake de huur van kantoorruimte aan de Wibautstraat te Amsterdam. Deze overeenkomst heeft een looptijd tot 31 maart 2026. De verplichting voor 2024 bedraagt € 103.425. De verplichting voor de periode 1 januari 2025 tot en met 31 december bedraagt € 129.281.

6.5.13.3 Coöperatie INZET I U.A.

Stichting het Gehandicapte Kind is een investeringsverplichting in de participatie INZET I U.A. aangegaan voor een bedrag van € 500.000. Gedurende het boekjaar is hiervan € 50.000 overgemaakt. Het totaal geïnvesteerde bedrag tot en met boekjaar 2023 bedraagt € 350.000, waarmee de resterende investeringsverplichting € 150.000 bedraagt. Deze participatie is gewaardeerd op de (lagere) marktwaarde ad € 261.000. Hierdoor is in 2023 een bedrag van € 89.000 afgeboekt. De marktwaarde is bepaald op basis van het gestorte kapitaal, minus de toegerekende verliezen over de afgesloten boekjaren inclusief de waardeveranderingen in de investeringen, plus de winstuitdelingen.

6.6 Toelichting op de staat van baten en lasten

6.6.1 Baten

6.6.1.1 Baten van particulieren

| (x € 1.000) | Werkelijk 2023 | Begroting 2023 Safe | Begroting 2023 Planned | Werkelijk 2022 |
|----------------------|----------------|------------------------|---------------------------|----------------|
| Collecte | 1.091 | 950 | 1.300 | 1.078 |
| Nalatenschappen | 2.204 | 950 | 1.100 | 1.062 |
| Donaties en giften | 2.561 | 2.235 | 2.485 | 2.387 |
| Mega Wandel Marathon | 147 | 90 | 175 | 73 |
| Totaal | 6.003 | 4.225 | 5.060 | 4.600 |

De totale baten van particulieren nemen toe ten opzichte van 2022, met name door de ontvangst van een grote nalatenschap ten bedrage van € 1,1 miljoen. De opbrengst van de tweede Mega Wandel Marathon verdubbelde ten opzichte van de marathon in 2022.

6.6.1.2 Baten van bedrijven

| (x € 1.000) | Werkelijk 2023 | Begroting 2023 Safe | Begroting 2023 Planned | Werkelijk 2022 |
|----------------------|----------------|------------------------|---------------------------|----------------|
| Bijdragen in geld | 79 | 35 | 65 | 23 |
| Mega Wandel Marathon | 25 | 40 | 75 | 25 |
| Totaal | 104 | 75 | 140 | 48 |

De baten van bedrijven hebben betrekking op donaties en giften in geld en in natura en zijn in totaal met € 56.000 toegenomen ten opzichte van 2022.

6.6.1.3 Baten van loterijorganisaties

De baten van loterijorganisaties ad € 1.042.430 hebben betrekking op baten van de Goede Doelen Loterijen. In 2023 is de ongeormerkte bijdrage van de Nationale Postcode Loterij verhoogd van € 200.000 naar € 300.000, ook nog vanuit de opbrengst van 2022 zodat er een totaal bedrag is verantwoord van € 400.000. Daarnaast is een bedrag van € 236.271 ontvangen vanuit geormerkte loten en een bijdrage van € 5.000 vanuit Marble Mania van de Vrienden Loterij verantwoord. Voor het project "Speeltuinbende XL", is in 2023 € 92.597 gerealiseerd (2022: € 149.361).

Voor het project SamenSpeelFonds (50/50 samenwerkingsproject met Stichting Nationaal Jeugdfonds Jantje Beton) is een bate gerealiseerd van € 308.562. Voor nadere toelichting op het gehele SamenSpeelFonds wordt verwezen naar paragraaf 6.6.2 Bestedingen aan doelstellingen.

6.6.1.4 Baten van subsidies van overheden

De baten van subsidies van overheden betreffen ontvangen toezeggingen van het ministerie van VWS en hebben betrekking op de volgende projecten:

Baten van subsidies van overheden

| (x € 1.000) | Werkelijk 2023 | Begroting 2023 Safe | Begroting 2023 Planned | Werkelijk 2022 |
|-------------------|----------------|------------------------|---------------------------|----------------|
| SamenSpeelNetwerk | 324 | - | 540 | 261 |
| SamenSpeelFonds | 139 | 300 | 350 | - |
| Totaal | 463 | 300 | 890 | 261 |

De baten van het SamenSpeelNetwerk hebben betrekking op het laatste kwartaal van de subsidieperiode 2020-2023 voor een bedrag van € 69.000. In het verslagjaar is een nieuwe subsidie verleend voor de periode 1 april 2023 tot en met 31 december 2025 voor een totaalbedrag van € 1.567.000. Hiervan is een bedrag van € 255.000 als bate verantwoord in 2023.

Voor het SamenSpeelFonds is een toezegging van VWS ontvangen van in totaal € 2.991.000 (50/50 samenwerkingsproject met Stichting Nationaal Jeugdfonds Jantje Beton). Hiervan is een bedrag van € 139.000 als bate verantwoord in 2023. Voor nadere toelichting op het gehele SamenSpeelFonds wordt verwezen naar [de bijlage](#).

6.6.1.5 Baten van andere organisaties zonder winststreven

| (x € 1.000) | Werkelijk 2022 | Begroting 2022 Safe | Begroting 2022 Planned | Werkelijk 2021 |
|-------------------|----------------|---------------------|------------------------|----------------|
| Bestemmingsgiften | 761 | 975 | 760 | 1.003 |
| Overige giften | 30 | 50 | 40 | 35 |
| Totaal | 791 | 1.025 | 800 | 1.038 |

De baten van andere organisaties zonder winstoogmerk bestaan voor het grootste deel uit giften waarvan de bestemming al vastligt en voor een deel uit overige giften. De bestemmingsgiften kwamen uit op de safe begroting maar ruim lager dan de planned begroting.

6.6.2 Bestedingen aan doelstellingen

In 2023 is een totaalbedrag aan bestedingen aan de programma's en projecten (inclusief kosten) verantwoord van € 5.546.000. Door de toename van fondsenwervende baten kon in 2023 17% meer besteed worden aan de doelstellingen dan het jaar ervoor (2022: € 4.739.000).

De bestedingen aan de doelstellingen zijn als volgt verdeeld:

| Bestedingen aan doelstellingen | 2023 | 2022 |
|--|--------------|--------------|
| A. Voorlichting | 1.851 | 1.577 |
| B. Samen Spelen | 1.773 | 1.300 |
| C. Samen Sporten | 758 | 625 |
| D. Samen Leren | 431 | 628 |
| E. Overige bestedingen | 733 | 609 |
| Totaal besteed aan doelstelling | 5.546 | 4.739 |

Uit dit overzicht blijkt dat in 2023 aan alle bestedingscategorieën meer is besteed dan in 2022.

Een uitgebreide toelichting op de doelstellingen, aanpak en behaalde impact is te vinden in hoofdstuk 1 en 2 van het jaarverslag.

6.6.2.1 Toelichting kengetallen bestedingen aan doelstellingen

De doelstelling om van elke bestede euro minimaal 70% te besteden aan de doelstellingen wordt (ruim) gehaald en ook alle andere kengetallen blijven in 2023 ruim binnen de beleidsnormen:

- Bestedingen aan doelstelling t.o.v. totale baten: minstens 70% gemiddeld over 3 jaren.
- Bestedingen aan doelstelling t.o.v. totale lasten. Bandbreedte beleidskader 2021-2025: 62%-73%. Beleidsdoel vanaf 2025 (na gerealiseerde groei) minimaal 70%.
- Wervingskosten t.o.v. totale baten: Bandbreedte beleidskader 2021-2025: 23%-36%. Beleidsdoel vanaf 2025 (na gerealiseerde groei) maximaal 25%.

- Wervingskosten t.o.v. totale lasten: Bandbreedte beleidskader 2021-2025: 22%-32%. Beleidsdoel vanaf 2025 (na gerealiseerde groei) maximaal 25%.
- Kosten beheer en administratie t.o.v. totale lasten: maximaal 7% gemiddeld over 3 jaren.

per week gemiddeld wordt besteed aan een activiteit. Deze verdeling is de basis voor de doorbelasting van de personele kosten. De aldus bepaalde loonsom per onderdeel (besteding doelstelling, fondsenwerving of beheer en administratie) is de basis voor de doorbelasting van de materiële kosten.

6.6.3 Toelichting kostentoerekening

De toerekening van kosten vindt zo veel mogelijk direct plaats. Op basis van de inzet van de medewerkers is vastgesteld hoeveel uur

De kosten besteding aan doelstelling worden direct toegerekend aan de betreffende doelstelling A tot en met E.

6.6.3.1 Toelichting lastenverdeling

| (x € 1.000) | Doelstelling | | | | | | Wervingskosten | Beheer en administratie | Totaal 2023 | Begroot 2023 Safe | Begroot 2023 Planned | Totaal 2022 |
|---|--------------|--------------|------------|------------|------------|--------------|----------------|-------------------------|--------------|-------------------|----------------------|--------------|
| Lasten | A | B | C | D | E | Totaal | | | | | | |
| Verstrekke projectsubsidies en -bijdragen | - | 1.103 | 471 | 268 | 678 | 2.520 | - | - | 2.520 | 1.903 | 2.950 | 2.124 |
| Afdrachten aan verbonden organisaties | - | - | - | - | - | - | - | - | - | - | - | - |
| Aankopen en verwervingen | - | - | - | - | - | - | - | - | - | - | - | - |
| Uitbesteed werk | - | - | - | - | - | - | - | - | - | - | - | - |
| Communicatiekosten | 1.131 | - | - | - | - | 1.131 | 1.042 | 43 | 2.216 | 1.530 | 2.433 | 1.693 |
| Personeelskosten | 595 | 555 | 237 | 135 | 47 | 1.569 | 661 | 347 | 2.577 | 2.542 | 2.767 | 2.347 |
| Huisvestingskosten | 30 | 28 | 12 | 7 | 2 | 79 | 27 | 18 | 124 | 133 | 133 | 122 |
| Kantoor- en algemene kosten | 79 | 70 | 31 | 17 | 6 | 203 | 79 | 46 | 328 | 430 | 431 | 401 |
| Afschrijving | 16 | 16 | 7 | 4 | 1 | 44 | 17 | 9 | 70 | 89 | 101 | 81 |
| Totaal | 1.851 | 1.772 | 758 | 431 | 734 | 5.546 | 1.826 | 463 | 7.835 | 6.627 | 8.815 | 6.768 |

Legenda: A: Voorlichting. B: Samen Spelen. C: Samen Sporten. D: Samen Leren. E: Overige bestedingen.

6.6.4 Personele kosten (x € 1.000)

| Omschrijving | Doelstelling | Fondsenwerving | Beheer/ administratie | Totaal |
|--------------------------------|--------------|----------------|-----------------------|--------------|
| Loon/salarissen | 1.068 | 511 | 111 | 1.680 |
| Uitkering ziektewet | -7 | -1 | -2 | -10 |
| Sociale lasten | 110 | 53 | 133 | 296 |
| Pensioenlasten | 59 | 28 | 71 | 158 |
| Overige personeelskosten | 339 | 70 | 34 | 443 |
| Totaal personeelskosten | 1.569 | 661 | 347 | 2.577 |
| Gemiddeld aantal fte | 16,7 | 7,2 | 4,3 | 28,2 |

6.6.5 Wervingskosten (x € 1.000)

| | Werkelijk 2023 | Begroting 2023 Safe | Begroting 2023 Planned | Werkelijk 2022 |
|---|----------------|---------------------|------------------------|----------------|
| Mailings en behoud | 97 | 82 | 108 | 100 |
| Collecte & evenementen | 326 | 317 | 352 | 229 |
| Werving nieuwe donateurs* | 605 | 357 | 679 | 415 |
| Personeelskosten** | 661 | 677 | 733 | 625 |
| Communicatie & PR** | 17 | 28 | 28 | 30 |
| Kosten t.b.v. baten uit loterijorganisaties | | | | 70 |
| Huisvestingskosten** | 32 | 35 | 38 | 33 |
| Kantoorkosten** | 54 | 87 | 87 | 54 |
| Algemene kosten** | 34 | 28 | 28 | 33 |
| Totaal | 1.826 | 1.610 | 2.053 | 1.589 |

* Toegerekend deel van de fondsenwervende activiteiten

** Toegerekend deel van de uitvoeringskosten eigen organisatie

Voor zover er sprake is van kosten die zowel samenhangen met fondsenwerving als met voorlichting worden deze kosten verdeeld.

De totale wervingskosten ad € 1.826.000 komen € 227.000 lager uit dan begroot (planned), met name de kosten voor werving van donateurs en personeelskosten.

6.6.6 Kosten beheer en administratie

Bij de bepaling van de kosten voor beheer en administratie is de aanbeveling van Goede Doelen Nederland als richtsnoer gehanteerd. Voor zover er directe inspanningen door de directie/bestuur, het algemeen secretariaat en de verdere ondersteuning zijn geleverd voor fondsenwerving en/of doelstelling zijn de bijbehorende kosten ten laste van deze categorieën gebracht. Voor de overige kostensoorten heeft, consistent met de toerekening naar fondsenwerving en doelstelling, naar rato van de loonsom/fte een toerekening plaatsgevonden.

Deze kosten ad € 463.000 komen € 124.000 lager uit dan begroot (planned). De algemene norm zoals door Stichting het Gehandicapte Kind gesteld, van 7-9% (kosten beheer en administratie t.o.v. totale lasten), is ruimschoots gehaald. Het percentage kwam in 2022 uit op 5,7% (2022: 6,5%).

6.6.7 Financiële baten en lasten (x € 1.000)

| | 2023 | 2022 |
|----------------------------------|------------|-------------|
| Beleggingen: | | |
| Ontvangen dividenden | 31 | 26 |
| Gerealiseerd koersresultaat | 3 | -9 |
| Ongerealiseerd koersresultaat | 346 | -731 |
| Af: beheerkosten | - 16 | - 15 |
| Af: waarde mutatie INZET | - 89 | - 15 |
| Netto beleggingsresultaat | 275 | -729 |
| Betaalde bankrente | 30 | -4 |
| Totaal | 305 | -733 |

In 2018 is door de bestuurder en Raad van Toezicht het beleggingsbeleid vastgelegd in een beleggingsstatuut. In het beleggingsstatuut is opgenomen dat al onze beleggingen maatschappelijk verantwoord dienen te zijn.

De beleggingsportefeuille wordt beheerd door Rabobank. De portefeuille is op basis van een voorzichtig en passief beleggingsbeleid samengesteld via drie passieve beleggingsfondsen, voor 25%

op basis van aandelen(fonds) en voor 75% op basis van bedrijfsobligaties(fonds) en staatsobligaties(fonds). Het brutoresultaat van de gehele portefeuille in 2023 bedroeg 10,1% (2022: -15,3%). Op het aandelenfonds werd over deze periode een rendement behaald van 18,2% en op de obligatiefondsen een rendement van 7,3%.

Bevestiging namens de directie

Het beleggingsbeleid is gedurende 2023 nageleefd aangezien beide vermogensbeheerders gedurende het volledige boekjaar de richtlijnen van hun beheerovereenkomsten, die zijn opgesteld aan de hand van het respectievelijk oude/nieuwe vastgestelde beleggingsbeleid, hebben nageleefd.

6.6.8 Bezoldiging en financiële rechten bestuurders en toezichthouder

6.6.8.1 Bezoldiging en financiële rechten bestuurders en toezichthouders

Toezichthouders ontvangen (eventueel) een reiskostenvergoeding voor het bijwonen van een vergadering. Verder ontvangen zij geen bezoldiging voor hun werkzaamheden. In 2023 zijn aan bestuursleden/toezichthouders geen leningen, voorschotten of garanties verstrekt.

6.6.8.2 Bezoldiging directie

Het toezichthoudend orgaan heeft het bezoldigingsbeleid, de hoogte van de directiebeloning en de hoogte van andere bezoldigingscomponenten vastgesteld. Het bezoldigingsbeleid wordt periodiek geactualiseerd. De inschaling en bezoldiging zijn gebaseerd op de beloningsregeling van Goede Doelen Nederland. Dit leidde voor 2023 tot een zogenoemde BSD-score van 395 punten (2022: 370 punten), oftewel een inschaling in Categorie F van voornoemde beloningsregeling. Het jaarinkomen van de directieleden (in loondienst) blijft met € 105.358 binnen het maximum van € 108.255 (1 fte/12 mnd). Ook blijft de algehele vergoeding aan de directie binnen het absoluut maximum van € 231.463 per jaar.

H.W. Laan, Directeur-bestuurder

Dienstverband

| | |
|---------------------|-----------------|
| Aard (looptijd) | Onbepaalde tijd |
| Uren | 36 |
| Parttime percentage | 100% |
| Periode | 1/1 – 31/12 |

Bezoldiging (euro)

| | |
|---------------------|--------|
| Jaarinkomen | |
| Bruto loonsalaris | 90.078 |
| Vakantiegeld | 7.206 |
| Eindejaarsuitkering | 8.074 |
| Variabel inkomen | – |

105.358

| | |
|---------------------------------------|--------|
| Belastbare vergoedingen/bijtellings | – |
| Pensioenlasten (werkgeversdeel) | 11.784 |
| Overige beloningen op termijn | – |
| Uitkeringen beëindiging dienstverband | – |

Totaal 2023

117.142

Totaal 2022 113.256

Aan de directieleden zijn geen leningen, voorschotten of garanties verstrekt.

6.7 Overige toelichtingen

6.7.1 Gebeurtenissen na balansdatum

In de periode vanaf 1 januari 2024 tot en met het opstellen en vaststellen van de jaarrekening over 2023 hebben zich geen gebeurtenissen voorgedaan met gevolgen voor de jaarrekening 2023.

6.7.2 Bestemming van het saldo van baten en lasten boekjaar

Het voordelig saldo ad € 936.000 wordt, vooruitlopend op de vaststelling door de bestuurder en de goedkeuring door de Raad van Toezicht, per saldo toegevoegd aan de reserves en fondsen.

6.8 Overige gegevens

Controleverklaring

De controleverklaring van de onafhankelijke accountant is opgenomen op de volgende pagina.

Raad van Toezicht

| | |
|------------------------|---------------------------------|
| Fred Paling | Voorzitter |
| André Nagelmaker | Lid + voorzitter auditcommissie |
| Jenneke van Dongen | Lid |
| Harry Bosma | Lid |
| Mascha ten Bruggencate | Lid |
| Jacco Holthuis | Lid |

Directie

| | |
|------------------|----------------------|
| Henk-Willem Laan | Directeur-bestuurder |
|------------------|----------------------|

| Reserves | | |
|---|------|-------------|
| Toegevoegd aan algemene reserve | | 395 |
| Toegevoegd aan continuïteitsreserve | | 300 |
| Bestemmingsreserves | | |
| Onttrokken aan reserve Activa bedrijfsvoering | -40 | |
| Onttrokken aan reserve Frame Running | -44 | |
| Onttrokken aan reserve investeren | -89 | |
| Onttrokken aan reserve Draagvlak Vergroten | -334 | |
| | | -507 |
| Toegevoegd aan bestemmingsreserves | | |
| Jubileum 2025 | 100 | |
| Samen Dansen 2024-2025 | 200 | |
| Samen naar School 2024-2027 | 500 | |
| | | 800 |
| Fondsen | | |
| Onttrokken aan bestemmingsfondsen | | -52 |
| Per saldo toegevoegd aan reserves en fondsen | | 936 |

Amsterdam, 17 april 2024

CONTROLEVERKLARING VAN DE ONAFHANKELIJKE ACCOUNTANT

Aan: de Raad van Toezicht van Nederlandse Stichting voor het Gehandicapte Kind

Verklaring over de in het jaarverslag opgenomen jaarrekening 2023

Ons oordeel

Wij hebben de jaarrekening 2023 van Nederlandse Stichting voor het Gehandicapte Kind te Amsterdam gecontroleerd.

Naar ons oordeel geeft de in dit jaarverslag opgenomen jaarrekening een getrouw beeld van de grootte en de samenstelling van het vermogen van Nederlandse Stichting voor het Gehandicapte Kind op 31 december 2023 en van het resultaat over 2023 in overeenstemming met Richtlijn voor de jaarverslaggeving 650 'Fondsenwervende organisaties'.

De jaarrekening bestaat uit:

1. de balans per 31 december 2023;
2. de staat van baten en lasten over 2023; en
3. de toelichting met een overzicht van de gehanteerde grondslagen voor financiële verslaggeving en andere toelichtingen.

De basis voor ons oordeel

Wij hebben onze controle uitgevoerd volgens het Nederlands recht, waaronder ook de Nederlandse controlestandaarden vallen. Onze verantwoordelijkheden op grond hiervan zijn beschreven in de sectie 'Onze verantwoordelijkheden voor de controle van de jaarrekening'.

Wij zijn onafhankelijk van Nederlandse Stichting voor het Gehandicapte Kind zoals vereist in de Verordening inzake de Onafhankelijkheid van accountants bij assurance-opdrachten (ViO) en andere voor de opdracht relevante onafhankelijkheidsregels in Nederland. Verder hebben wij voldaan aan de Verordening Gedrags- en Beroepsregels Accountants (VGBA).

Wij vinden dat de door ons verkregen controle-informatie voldoende en geschikt is als basis voor ons oordeel.

Verklaring over de in het jaarverslag opgenomen andere informatie

Het jaarverslag omvat andere informatie, naast de jaarrekening en onze controleverklaring daarbij.

Op grond van onderstaande werkzaamheden zijn wij van mening dat de andere informatie:

- met de jaarrekening verenigbaar is en geen materiële afwijkingen bevat;
- alle informatie bevat die op grond van Richtlijn voor de jaarverslaggeving 650 'Fondsenwervende organisaties' is vereist voor het bestuursverslag en de overige gegevens.

Wij hebben de andere informatie gelezen en hebben op basis van onze kennis en ons begrip, verkregen vanuit de jaarrekeningcontrole of anderszins, overwogen of de andere informatie materiële afwijkingen bevat.

Met onze werkzaamheden hebben wij voldaan aan de vereisten in de Nederlandse Standaard 720. Deze werkzaamheden hebben niet dezelfde diepgang als onze controlewerkzaamheden bij de jaarrekening.

Het bestuur is verantwoordelijk voor het opstellen van het bestuursverslag en de overige gegevens in overeenstemming met Richtlijn voor de jaarverslaggeving 650 'Fondsenwervende organisaties'.

Beschrijving van verantwoordelijkheden met betrekking tot de jaarrekening

Verantwoordelijkheden van het bestuur en de Raad van Toezicht voor de jaarrekening

Het bestuur is verantwoordelijk voor het opmaken en getrouw weergeven van de jaarrekening in overeenstemming met Richtlijn voor de jaarverslaggeving 650 'Fondsenwervende organisaties'. In dit kader is het bestuur verantwoordelijk voor een zodanige interne beheersing die het bestuur noodzakelijk acht om het opmaken van de jaarrekening mogelijk te maken zonder afwijkingen van materieel belang als gevolg van fouten of fraude.

Bij het opmaken van de jaarrekening moet het bestuur afwegen of de stichting in staat is om haar werkzaamheden in continuïteit voort te zetten. Op grond van genoemd verslaggevingsstelsel moet het bestuur de jaarrekening opmaken op basis van de continuïteitsveronderstelling, tenzij het bestuur het voornemen heeft om de stichting te liquideren of de activiteiten te beëindigen of als beëindiging het enige realistische alternatief is. Het bestuur moet gebeurtenissen en omstandigheden waardoor gerede twijfel zou kunnen bestaan of de stichting haar activiteiten in continuïteit kan voortzetten, toelichten in de jaarrekening.

De Raad van Toezicht is verantwoordelijk voor het uitoefenen van toezicht op het proces van financiële verslaggeving van de stichting.

Onze verantwoordelijkheden voor de controle van de jaarrekening

Onze verantwoordelijkheid is het zodanig plannen en uitvoeren van een controleopdracht dat wij daarmee voldoende en geschikte controle-informatie verkrijgen voor het door ons af te geven oordeel.

Onze controle is uitgevoerd met een hoge mate maar geen absolute mate van zekerheid waardoor het mogelijk is dat wij tijdens onze controle niet alle materiële fouten en fraude ontdekken. Afwijkingen kunnen ontstaan als gevolg van fouten of fraude en zijn materieel indien redelijkerwijs kan worden verwacht dat deze, afzonderlijk of gezamenlijk, van invloed kunnen zijn op de economische beslissingen die gebruikers op basis van deze jaarrekening nemen. De materialiteit beïnvloedt de aard, timing en omvang van onze controlewerkzaamheden en de evaluatie van het effect van onderkende afwijkingen op ons oordeel.

Wij hebben deze accountantscontrole professioneel kritisch uitgevoerd en hebben waar relevant professionele oordeelsvorming toegepast in overeenstemming met de Nederlandse controlestandaarden, ethische voorschriften en de onafhankelijkheidseisen.

Onze controle bestond onder andere uit:

- het identificeren en inschatten van de risico's dat de jaarrekening afwijkingen van materieel belang bevat als gevolg van fouten of fraude, het in reactie op deze risico's bepalen en uitvoeren van controlewerkzaamheden en het verkrijgen van controle-informatie die voldoende en geschikt is als basis voor ons oordeel. Bij fraude is het risico dat een afwijking van materieel belang niet ontdekt wordt groter dan bij fouten. Bij fraude kan sprake zijn van samenspanning, valsheid in geschrifte, het opzettelijk nalaten transacties vast te leggen, het opzettelijk verkeerd voorstellen van zaken of het doorbreken van de interne beheersing;
- het verkrijgen van inzicht in de interne beheersing die relevant is voor de controle met als doel controlewerkzaamheden te selecteren die passend zijn in de omstandigheden. Deze werkzaamheden hebben niet als doel om een oordeel uit te spreken over de effectiviteit van de interne beheersing van de organisatie;
- het evalueren van de geschiktheid van de gebruikte grondslagen voor financiële verslaggeving en het evalueren van de redelijkheid van schattingen door het bestuur en de toelichtingen die daarover in de jaarrekening staan;
- het vaststellen dat de door het bestuur gehanteerde continuïteitsveronderstelling aanvaardbaar is. Tevens het op basis van de verkregen controle-informatie vaststellen of er gebeurtenissen en omstandigheden zijn waardoor gerede twijfel zou kunnen bestaan of de organisatie haar activiteiten in continuïteit kan voortzetten. Als wij concluderen dat er een onzekerheid van materieel belang bestaat, zijn wij verplicht om aandacht in onze controleverklaring te vestigen op de relevante gerelateerde toelichtingen in de jaarrekening. Als de toelichtingen inadequaat zijn, moeten wij onze verklaring aanpassen. Onze conclusies zijn gebaseerd op de controle-informatie die verkregen is tot de datum van onze controleverklaring. Toekomstige gebeurtenissen of omstandigheden kunnen er echter toe leiden dat een organisatie haar continuïteit niet langer kan handhaven;
- het evalueren van de presentatie, structuur en inhoud van de jaarrekening en de daarin opgenomen toelichtingen;
- het evalueren of de jaarrekening een getrouw beeld geeft van de onderliggende transacties en gebeurtenissen.

Wij communiceren met de Raad van Toezicht onder andere over de geplande reikwijdte en timing van de controle en over de significante bevindingen die uit onze controle naar voren zijn gekomen, waaronder eventuele significante tekortkomingen in de interne beheersing.

Amersfoort, 2 mei 2024

WITh Accountants B.V.

Drs. J. Snoei RA

Bijlage: Risicotabel

| Risicobeschrijving | Toelichting | Beheersings- en controle-instrumenten | Waarschijnlijkheid | Effect | Kosten |
|--|--|---|---------------------|-----------|-----------|
| Tegenvallende beleggingsopbrengsten | Vanwege sterke inflatie nam (risico op) verlies in 2022 toe maar dit lijkt te herstellen. Omdat portefeuille slechts een beperkte bijdrage levert, zal ook bij groot verlies het effect beperkt zijn. | Maandelijks beleggingsrapportage, beleggingsstatuut | Gemiddeld | Gemiddeld | Beperkt |
| Tegenvallende groei in inkomsten, terugloop in donateurs, opbrengst collecte loopt terug | Met name op particuliere fondsenwerving blijven uitdagingen: moeilijker om donateurs te werven, stijgende kosten in alle kanalen. Onze inkomsten zijn echter goed gespreid over verschillende bronnen op kortere en langere termijn. | Kwartaalrapportages, donateursdatabase | Niet waarschijnlijk | Gemiddeld | Hoog |
| Schade aan imago, door negatieve berichtgeving | Negatief sentiment fondsenwerving / fraude door collectievrijwilligers / negatieve berichtgeving als goed doel / fraude door project of aanvrager / kwestie nalatenschappen | (Crisis)communicatieplan, social-media-team, donateursonderzoek | Gemiddeld | Gemiddeld | Hoog |
| Huidige opzet van de landelijke collecte niet meer haalbaar, nieuwe vorm bereikbaar, kostenniveau hoog | De collecte in een hybride vorm (contant en digitaal) is succesvol. Maar het kostenniveau is te hoog en blijft toenemen. Steeds meer fondsen stoppen. | Kwartaalrapportages, collectedatabase | Waarschijnlijk | Gemiddeld | Gemiddeld |
| Project mislukt, te weinig effect/ impact of projectfraude | We financieren veel verschillende initiatieven waaraan onze naam wordt verbonden. Het behalen van impact en voorkomen van projectfraude zijn belangrijke aandachtspunten. Afgelopen jaren weinig bekende zaken. | Projectadministratie, verantwoordings-eisen projecten, (interim) accountantscontrole | Gemiddeld | Gemiddeld | Beperkt |
| Overgang automatisering: nieuwe programma-administratie | De projectadministratie is succesvol overgezet van Navision naar Salesforce. Nu willen we dit ook inrichten voor programma-management. Momenteel geen vergroot risico. | Programma- en projectenadministratie en workflow, procesevaluatie, (interim) accountantscontrole | Niet waarschijnlijk | Gemiddeld | Gemiddeld |
| SamenSpeelFonds is niet succesvol | Aanvragen blijven achter op beschikbare middelen. Organisatie draait verder goed. De risico's van het SSF op gebied van governance, fondsenwerving en organisatie zijn goed in beeld. | Kwartaalrapportages stuurgroep, begroting, wervingsplan, (interim) accountantscontrole | Gemiddeld | Gemiddeld | Beperkt |
| Onverwachte budgetoverschrijding en/of interne fraude | Bij onvoldoende inzicht en monitoring projectenadministratie en/ of onvoldoende functiescheiding bestaat kans op (onbedoelde) budgetoverschrijding of fraude. | AO/IC richtlijnen, (interim) accountantscontrole, procuratie / functiescheiding, inrichting automatiseringssystemen | Niet waarschijnlijk | Gemiddeld | Gemiddeld |
| Te veel personeel in vaste dienst, te ruime dienstverbanden, 'flexibele schil' | Momenteel ruim voldoende tijdelijke contracten. Percentage vaste contracten ligt onder 60%. | Formatieformat, begroting, rapportage | Niet waarschijnlijk | Beperkt | Beperkt |
| Onvermogen om ervaren professionele krachten (ook met beperking) aan te trekken | Het niet kunnen aantrekken van professionele en ervaren krachten, vooral op het gebied van fondsenwerving, vormt een risico op hogere kosten (inhuur) en concurrentievermogen op lange termijn. | Formatieformat, begroting, rapportage, wervingsplan | Waarschijnlijk | Gemiddeld | Gemiddeld |
| Hoog ziekteverzuim | Het ziekteverzuim is fors toegenomen, ziektefrequentie ook. Meerdere medewerkers voelen werkdruk. Momenteel 3 langduriger zieke medewerkers. | Arbodienst, periodieke verzuimcijfers | Gemiddeld | Gemiddeld | Gemiddeld |
| Oplopen externe kosten en achterblijven (door)ontwikkeling data-/informatiesystemen | Binnen het team was weinig kennis van en gerichtheid op datasystemen. Twee medewerkers aangenomen en ingewerkt. Werpt vruchten af; risico is ondervangen. | Procesevaluatie, IT-rapportages | Niet waarschijnlijk | Gemiddeld | Gemiddeld |
| Risico op datalekken, niet voldoen aan AVG | Voortgang eigen AVG. Basis van beleid is per 25 mei 2018 op orde. Enkele specifieke vraagstukken vragen om nadere aandacht. | Rapportages Data Protection Officer, preventieve controle, systeembeheer (SLA), (interim) accountantscontrole | Niet waarschijnlijk | Gemiddeld | Hoog |
| Discontinuïteit van de organisatie bij calamiteiten (brand, pandemie e.d.) | Geen bijzonderheden in 2023. | Formatieformat, begroting, rapportage | Gemiddeld | Beperkt | Hoog |

Bijlage: Samenstelling directie en Raad van Toezicht met nevenfuncties

| Naam | Functie | Datum benoeming | Datum aftreden | (Neven)functies |
|------------------------|--------------------------------|-----------------|-----------------|---|
| Henk-Willem Laan | Directeur-bestuurder | 1-1-2017 | Onbepaalde tijd | <ul style="list-style-type: none"> • Lid bestuur Stichting Collecteplan (vanuit functie) • Voorzitter bestuur Stichting Boei 90 • Lid bestuur Stichting Marshall Smith Syndrome Research Foundation • Lid bestuur Stichting Bultersmekke Assistededogs • Lid Programma Beleidsbepalend Orgaan stadsomroep Den HaagFM |
| Fred Paling | Voorzitter, lid Auditcommissie | 6-4-2016 | 6-4-2024 | <ul style="list-style-type: none"> • Voorzitter raad van bestuur bij GGZ inGeest • Voorzitter bestuur Stichting Prokkel • Lid bestuur SIGRA • Voorzitter CMMBO (Commissie Macrodoelmatigheid MBO) • Lid bestuur stichting Connect4Care • Lid bestuur SDSK |
| André Nagelmaker | Lid, voorzitter Auditcommissie | 4-9-2017 | 4-9-2025 | <ul style="list-style-type: none"> • Adviseur Pan-Invest BV • Partner Serra Partners • DGA AN Management & Consultancy BV • Head of Compliance Wyer BV |
| Jenneke van Dongen | Lid | 4-9-2017 | 4-9-2025 | <ul style="list-style-type: none"> • Zelfstandig Communicatieadviseur en coach • Lid Raad van Toezicht MIND |
| Harry Bosma | Lid | 1-6-2018 | 1-6-2026 | <ul style="list-style-type: none"> • Voorzitter College van Bestuur Octant • Voorzitter Raad van Toezicht Stichting RTGS • Voorzitter Raad van Commissarissen Gezinssupport |
| Mascha ten Bruggencate | Lid | 1-7-2023 | 1-7-2027 | <ul style="list-style-type: none"> • Burgemeester gemeente Heiloo • Penningmeester Regionaal Historisch Centrum Alkmaar • Lid Algemeen Bestuur Veiligheidsregio Noord-Holland Noord • Lid Algemeen Bestuur Werkorganisatie BUCH • Lid Raad van Toezicht van Resto van Harte |
| Jacco Holthuis | Trainee-lid | 01-01-2023 | 01-01-2024 | <ul style="list-style-type: none"> • Teammanager Directie Uitgebreide Klachtbehandeling bij de Nationale ombudsman |

Bijlage: Begroting 2024

| | Safe 2024* | Planned 2024* | Werkelijk 2023 |
|--|--------------|---------------|----------------|
| Baten | | | |
| - Baten van particulieren | 4.566 | 5.184 | 6.003 |
| - Baten van bedrijven | 36 | 92 | 104 |
| - Baten van loterijorganisaties | 825 | 1.000 | 1.042 |
| - Baten van subsidies van overheden | 675 | 1.280 | 463 |
| - Baten andere organisaties zonder winststreven | 740 | 1.205 | 791 |
| Som van de geworven baten | | | 8.403 |
| - Baten als tegenprestatie voor de levering van diensten | 5 | 20 | 63 |
| Som van de baten | 6.847 | 8.781 | 8.466 |
| Lasten | | | |
| Besteed aan doelstellingen | 5.282 | 6.883 | 5.546 |
| Wervingskosten | 1.797 | 2.023 | 1.826 |
| Kosten beheer en administratie | 508 | 505 | 463 |
| Som van de lasten | 7.587 | 9.411 | 7.835 |
| Saldo voor financiële baten en lasten | -740 | -630 | 631 |
| Saldo financiële baten en lasten | 46 | 76 | 305 |
| Saldo van baten en lasten | -694 | -554 | 936 |
| Bestemming saldo van baten en lasten: | | | |
| Toevoeging/onttrekking aan: | | | |
| - algemene reserve | -169 | -29 | 395 |
| - continuïteitsreserve | | | 300 |
| - bestemmingsreserves | -475 | -475 | 293 |
| - bestemmingsfondsen | -50 | -50 | -52 |
| | -694 | -554 | 936 |

* De begroting 2024 is gemaakt binnen de kaders van het beleidskader 2021-2025. Vanwege onzekerheden maken we in deze begroting onderscheid tussen inkomsten die we met behoorlijke mate van zekerheid kunnen calculeren en inkomsten waar een bepaald risico bij komt kijken. Dit leidt tot twee scenario's: een planned en een safe scenario.

Bijlage: Cijfers SamenSpeelFonds

| (x € 1.000) | Realisatie2023 | Begroting 2023 | Werkelijk 2022 | Werkelijk 2021 |
|---|----------------|----------------|----------------|----------------|
| Baten | | | | |
| Baten van loterijorganisaties | 752 | 1.200 | 376 | 116 |
| Baten van subsidies van overheden | 278 | 680 | - | - |
| Baten van andere organisaties zonder winststreven | 230 | 868 | 282 | - |
| Som van de baten | 1.260 | 2.748 | 658 | 116 |
| Lasten | | | | |
| Bestedingen aan samenspeelplekken | 1.042 | 2.500 | 414 | - |
| Organisatiekosten | 218 | 248 | 244 | 116 |
| Som van de lasten | 1.260 | 2.748 | 658 | 116 |
| Aantal samenspeelplekken | 33 | 50 | 17 | - |

Toegezegde fondsen van donoren minus aangegane verplichtingen (x € 1.000)

| | | | | |
|--------------------------|--------------|--------------|--------------|--------------|
| Stand 1 januari | 2.248 | 2.248 | 2.429 | - |
| Bij: Toevoeging | 2.971 | 1.000 | 477 | 2.545 |
| Af: Besteding | -1.260 | - 2.748 | -658 | -116 |
| Stand 31 december | 3.959 | 500 | 2.248 | 2.429 |

Het SamenSpeelFonds is een samenwerkingsproject met Jantje Beton (50/50). Van bovenstaande cijfers is 50% verantwoord in de jaarrekening.



Colofon

Tekst en redactie: Mariël Verburg Tekst & Communicatie
Foto's: Bertil van Beek, Marco Geijtenbeek, Michael Graste, Richard van Herwaarden, Amy van Leiden, Arnaud Roelofsz, Masja Stolk, Stephan Tellier, iStock
DTP: NDOC

Wij worden gesteund door:



Nederlandse Stichting voor het Gehandicapte Kind
Wibautstraat 212-214 - 1091 GS Amsterdam - 020-6791200
www.gehandicaptekind.nl - info@gehandicaptekind.nl

